

Vol.591

2020

# 부산상의

# BCCI

THE BUSAN CHAMBER  
OF COMMERCE & INDUSTRY

부산상공회의소는  
지역경제 활력회복과  
기업 경영애로 해소를 위해  
앞장서겠습니다.

[www.bcci.or.kr](http://www.bcci.or.kr)

# BUSAN

하늘과 부산도!

이겨내자  
코로나19!

부산상공회의소는  
희망을 잃지 않고  
코로나19와 싸우고 있는  
부산시민을 응원합니다.



부산상공회의소



# CONTENTS

2020 Vol.591

## 부산상의 통권 591호

발행일 2020년 4월 1일 발행처 부산상공회의소 발행인 허용도 편집인 이갑준 주소 부산광역시 부산진구 황령대로 24(범천동) 전화 051-990-7000

기획디자인 (주)프린테크 T. 051.301.3113~4 인쇄처 (주)프린테크 \* 부산상의에 게재되는 각종 기사는 반드시 부산상공회의소의 견해를 표명하는 것은 아닙니다.



## 01

### 오늘을 보다 甄

- 2 BCCI 뉴스  
2020년 신년인사회  
21대 총선 「2020 부산경제 정책 과제」 전달식  
코로나19 영향에 따른 에어부산 현장 간담회  
글로벌 경제인 과정 9기 수료식  
행복나눔 온누리 상품권 전달식  
설 맞이 지역군부대 위문  
설 맞이 사회복지시설 성금 기탁  
부산미래경영인모임 “사랑의 연탄” 전달
- 12 상의주요업무  
부산상공회의소 2020년 10대 핵심 추진사업  
부산상공회의소 회원 서비스 사업  
2020년도 부산지역 기업을 위한 교육훈련과정  
2020년 고용안정특별지원센터 사업  
2020년 부산청년 파란일자리 사업



## 02

### 지금 읽다 讀

- 20 경제이슈  
2020년 국내 수출의 주요 이슈와 시사점



## 03

### 내일을 듣다 聽

- 26 회원뉴스  
S&T장학재단 / 선재장학재단  
한국남부발전 / ㈜골든블루  
르노삼성자동차 / 선보공업(주)  
대선주조 / 제54회 납세자의 날
- 28 기업포커스  
㈜동성화학



## 04

### 미래를 열다 開

- 32 CEO 추천도서
- 34 BCCI 리포트  
대한상의 브리프  
경영/노무/특허/관세  
부산상의 인포  
2019 부산상공회의소 기업애로 해결활동
- 48 안내  
2020년 법인 지방소득세 신고·납부 안내  
코로나19 관련 기업지원정책 안내  
코로나19 BNK부산은행 「중소기업 유동성 지원 프로그램」 안내  
2020년 지역·산업·맞춤형 인력양성사업 안내

## 2020년 신년인사회

지역 주요 인사 600여명 참석하여, 부산 발전과 지역 경제 도약 기원

부산상공회의소는 지난 1월 2일(목) 오후 5시 부산롯데호텔 크리스탈 볼룸에서 부산지역 주요 인사들이 경자년 새해 인사를 나누고 부산의 발전과 지역 경제의 새로운 도약을 기원하는 ‘2020년 신년인사회’를 개최하였다.

이날 행사에는 허용도 부산상공회의소 회장과 오거돈 부산광역시장, 박인영 부산광역시의회위원장, 김석준 부산광역시 교육감, 지역 국회의원, 각급 기관장, 언론사 및 기업 대표, 시민단체 대표 등 600여명이 참석하여 한 목소리로 부산경제 재도약을 다짐하였다.

부산상공회의소 허용도 회장은 신년사를 통해 “지난해 어느 때보다

어려운 여건 속에서도 지역사회 모두가 합심하여 부산경제 도약을 위한 희망의 싹을 틔웠다”면서, “2020년에는 동남권 관문공항과 복합리조트 건설, 2030월드엑스포 유치 등 지역현안 해결뿐만 아니라 지역기업이 경영에만 집중할 수 있도록 기업규제도 과감하게 개선하여 부산이 새로운 성장의 발판을 마련할 수 있도록 지역경제계가 최선을 다하겠다”는 각오를 밝혔다.

또한 “부산 경제가 처한 지금의 위기를 극복하고, 미래의 기회를 살리는 것도 우리 모두의 힘으로堂堂하게 이뤄낼 수 있도록 지역사회 구성원 모두가 한마음으로 헌신해 주길 바란다”는 당부의 말도 전했다.



# 2020년 신년인사회

2020년 1월 2일(목)

주최: 부산상공회의소



## 21대 총선 「20·20 부산경제 정책 과제」 전달식

부산경제 미래성장 전략과 기업 활력 제고 방안 담은  
20·20 부산경제 정책 과제 발표 및 전달

부산상공회의소는 지난 2월 4일(화) 11시 부산상의 2층 국제회의장에서 더불어민주당과 미래통합당을 초청하여, 부산경제 미래성장 전략과 기업활력 제고 핵심내용을 골자로 하는 '21대 총선 20·20 부산경제 정책과제 전달식'을 개최했다.





이날 행사를 통해 허용도 회장은 다가오는 4.15 총선을 대비하여 더불어민주당 전재수 부산시당위원장과 미래통합당 유재중 부산시당위원장에게 부산상회가 부산경제의 새로운 도약을 위해 준비한 20·20 부산경제 정책과제를 설명하면서, 21대 총선에서 양당의 주요 공약으로 채택될 수 있도록 협조를 당부했다.

부산상회가 이번에 발간한 20·20 부산경제 정책과제집은 21대 총선이 부산경제의 비상을 위한 출발점이 되어야 한다는 지역 경제계의 각오를 담아 부문별 최고 전문가 24명을 자문위원으로 위촉하여 지난 3개월간 준비한 결과이다. 지역현안 20대 과제에는 동남권 관문공항 건설 등 대규모 인프라 확충, 블록체인 연계한 금융중심지 활성화, 미래전략산업 육성, 4차 산업혁명 기술구축, 그리고 글로벌 관광마이스 도시 조성 등 동북아 해양수도 발전전략 등 국가균형발전 차원에서 부산의 독자적인 미래비전과 실행계획이 담겨져 있다. 규제개선 20대 과제에서는 지역산업 활성화 및 혁신기반 강화, 기업 활력 제고, 중소기업 R&D 및 투자촉진 등 3대 부분으로 나눠 지역산업과 기업성장의 발목을 잡고 있는 핵심내용들을 다루고 있다. 세부적으로 살펴보면, 정책과제 5대 핵심부문 중 국가균형발전에는 ▲24시간 안전한 관문공항 및 복합도시 건설 ▲KTX남해선 신설 등

광역교통망 확충 ▲블록체인기반 부산 부동산 신탁사 신규설립 ▲연기금 대체투자본부 부산 이전 등을 포함한 5건의 과제를 제시하고 있다. 미래 전략산업 육성 부문에는 ▲항공부품MRO산업단지 조성 및 R&D허브센터 구축 ▲스마트 모빌리티 및 부품소재산업 육성 ▲스마트팩토리 기반 첨단지능 기계부품 산업단지 구축 등 5건, 4차 산업혁명 도시 구축을 위한 과제로는 ▲부산 블록체인 규제자유특구 활성화 추진 ▲4차 산업혁명 융합기술연구센터 설립·운영 ▲4차 산업혁명 S/W역량강화 이노베이션아카데미 설립 등 총 4건의 전략을 담아 내었다. 동북아 해양수도 위상 확립을 위해서는 ▲동북아 물류허브 부산 물류 경쟁력 강화 ▲부산항 신항 대형 수리조선단지 개발 ▲동북아 허브 항만 조성을 위한 특구 지정 및 인프라 구축 등 3건, 글로벌 관광마이스 도시 조성 부문에는 ▲부산형 복합리조트 유치 ▲해양레저관광 활성화를 위한 제도 및 인프라 개선 ▲국제관광거점 도시발전 전략 추진 등 최근 부산의 국제관광도시 지정효과를 극대화하는 방안을 발표하였다.

지역기업 활력 제고를 담은 규제 개선과제에는 그동안 부산상회가 취합해온 산업 및 기업관련 100여건의 규제 개선사항 중 가장 시급하고 절박한 20개 사항을 정리하여 이번 정책과제집에 포함시켰다.

### 21대 총선 「20·20 부산경제 정책과제」 5대 핵심부문 및 3대 규제개선 분야

#### I. 부산경제 재도약을 위한 지역 현안과제

- 1 국가기균발전을 통한 성장동력 확보
- 2 미래 전략산업 육성과 산업구조 고도화
- 3 4차 산업혁명 선도 거점도시 구축
- 4 동북아 해양수도 위상 확립
- 5 글로벌 관광마이스 도시 조성

#### II. 부산 기업 활력 제고를 위한 규제개선 과제

- 1 지역산업 활성화 및 혁신기반 강화
- 2 기업 활력제고 및 규제개선
- 3 중소기업 R&D 및 투자촉진



## 코로나19 영향에 따른 에어부산 현장 간담회

### 에어부산 본사 방문하여 경영애로 청취 및 대응방안 논의

- ▶ 사드사태, 한·일 무역분쟁에 이어 코로나19 사태까지 연이은 외부악재로 LCC 업계 고사위기 직면
- ▶ 지난 2월 정부대책은 실효성 적고, 그마저도 현장에서 집행이 지연되고 있어 답답
- ▶ 비상시국에 맞는 무담보 금융지원과 공항사용료 및 세금 등에 대한 과감한 감면조치 절실
- ▶ 향후 항공업계 정상화될 경우 동남권 주민 항공편익을 위해 김해-하네다 노선 신설 필요

부산상공회의소는 지난 3월 5일(목) 오전 10시 강서구에 위치한 지역 거점 항공사인 에어부산(주) 본사를 방문하여 코로나19 사태 장기화로 누적되고 있는 경영애로를 청취하고 해결방안을 모색하기 위한 현장 간담회를 개최하였다.

이번 간담회는 지역 상공인들이 설립하였고, 김해공항이 LCC 허브 공항으로 도약하는데 있어 중추적인 역할을 해온 에어부산(주)이 최근 거둬드는 악재로 매우 큰 어려움을 겪고 있는데 대해서 지역 경제계가 함께 해결방안을 모색하기 위해 마련된 자리였다.

이번 간담회에 부산상의는 허용도 회장을 비롯하여 이갑준 상근부 회장, 이병곤 사무처장 등 임원들과 기업애로를 담당하는 간부급 직원들이 총출동하여 현장애로 청취에 적극적인 모습을 보였으며, 에어부산(주)도 한태근 사장을 비롯한 임직원 다수가 참석하여

업계의 애로현황 및 건의사항을 자세히 전달하였다.

간담회에서 에어부산(주) 측은 준비한 자료를 통해 최근 수년간 국내 LCC 업계는 사드사태, 한일 무역분쟁 심화로 적자가 누적되는 가운데 최근에는 예상치 못한 코로나19 사태까지 겹쳐 에어부산이 운영중인 노선 37개 중 운휴 26개, 감편 6개를 제외하면 실제 유지 중인 노선은 5개에 불과할 정도로 경영에 심각한 타격을 받고 있다고 강조하였다.

에어부산은 2008년 신규운항 이후 3년만인 2010년부터 2018년까지 9년 연속으로 영업이익을 달성할 정도로 안정적인 경영을 펼쳐왔으나, 2019년에는 505억원의 영업적자를 기록하였고, 올해 상반기는 부진했던 전년 동기에 비해서도 매출액이 40% 이상 줄어들 것으로





예상되는 등 이번 사태로 인해 국내 항공업계 전체가 고사 위기에 몰릴 수도 있다는 우려를 나타내었다.

특히 지난 2월 17일 정부는 산업은행을 통해 최대 3000억원 규모의 긴급 대출과 공항사용료 3개월 납부 유예 등을 포함한 지원책을 발표하였지만 자금지원이 집행되고 있지 않다는 점을 꼽으며, LCC 업계의 공동건의문에 담긴 운영자금 조달을 위한 무담보 대출 등 금융지원과 공항사용료, 항공기 지방세, 관세 등 세금에 대한 감면·면제 조치를 정부가 조속히 시행할 수 있도록 지역 경제계가 적극 나서달라고 요청하였다.

이 외에도 향후 항공업계가 안정되었을 경우를 대비하여 수도권에서만 운영되고 있는 도쿄 하네다 공항 노선을 동남권 주민의 항공편익을 위해 김해-하네다 노선이 신설될 수 있도록 부산상의가 적극 협조해 달라는 건의도 있었다.

이에 현장을 찾은 허용도 회장은 “에어부산(주)은 동남권의 항공산업을 이끌어 나갈 핵심기업인 만큼 이번 사태로 미래경쟁력이 훼손되는 일이 없도록 지역 경제계가 힘을 모을 것”이라면서, “특히 항공업계 전체가 비상사태인 만큼 에어부산 뿐만 아니라 LCC 업계 전체의 공동의 요청사항이 정부정책에 조속하게 반영될 수 있도록 부산상의가 LCC 항공사 소재지의 상공회의소와 협력하여 공동으로 대응해 나가겠다”는 강력한 의지를 밝혔다.

부산상의 관계자는 이날 건의된 김해-하네다 노선 신설 건은 부산상의가 최근 발표한 21대 총선 정책과제에 추가로 반영하여 이번 총선에서 유력정당의 지역공약으로 반드시 반영될 수 있도록 노력하겠다는 답변을 하였다.

현재 부산상의는 ‘코로나19 피해기업신고센터’ 운영을 통해 피해기업의 어려운 상황을 파악하여 정부와 유관기관에 적극적인 건의 활동을 펼치고 있다.

B C C I N E W S <span style="font-size: 2em; font-weight: bold;">04</span>	2020. 01. 21.(Tue)
---	--------------------

## 글로벌 경제인 과정 9기 수료식

글로벌 경제인 과정 9기 성료, 역대 수료생 420명 넘어



### ▶ 부산경제포럼, 넥스트 포럼 등과 연계하여 수료생에게 지속적인 학습기회 제공

부산상공회의소는 지난 1월 21일(화) 오후 5시 부산상의 국제회의장에서 제9기 글로벌 경제인 과정 수료식을 개최하였다.

이날 수료식은 허용도 회장, 총원우회 임원진, 9기 수료생 41명 등이 참석한 가운데 진행되었으며, 글로벌 경제인 과정은 금번 수료한 9기 인원을 포함하여 총 427명의 수료생을 배출하였다.

글로벌 경제인 과정은 부산상의가 지난 2011년 빠르게 변하는 산업 환경에 필요한 최신의 경영정보를 지역 기업인들에게 제공하고자 만든 1년간의 장기 교육 프로그램이다.

본 과정은 국내 최고의 전문가들로 강사진을 꾸려 경영·경제 트렌드를 비롯하여 리더십, 문화, 교양 분야 등에서 다양한 프로그램을 제공하고 있으며, 이외에도 원우간 교류를 위한 친목의 밤 행사와 해외연수, 동호회 활동 등도 지원한다.

수료 이후에는 지역의 젊은 기업인들로 구성된 글로벌 경제인 총원우회 회원으로 소속되어 끈끈한 인적 네트워크를 구축할 수 있다는 장점도 있다.

특히, 글로벌 경제인 총원우회 원우에게는 부산상의가 제공하는 ‘부산경제포럼’과 ‘글로벌 경제인 NEXT 포럼’에도 무료로 참여할 수 있는 자격이 주어져 수료생들에게 호평을 받고 있다.

부산상공회의소 허용도 회장은 축사를 통해 “글로벌 경제인 과정은 지난 9년간 지역 기업인들이 필요로 하는 글로벌 최신 트렌드와 관련된 지식을 앞장서 제공해왔다”고 말하며, “앞으로도 글로벌 경제인 과정이 지역 최고의 CEO양성 과정으로서의 명성을 이어가도록 적극 지원하겠다”고 밝혔다.

## 행복나눔 온누리 상품권 전달식

온누리 상품권 1억원치 구매하여 복지시설 31곳에 전달

- ▶ 온누리 상품권 구매 통한 전통시장 활성화 지원 및 어려운 사회복지시설 나눔 확대
- ▶ “활기찬 부산경제, 따뜻한 지역사회” 실천 위해 매년 정례 행사 검토

부산상공회의소는 지난 1월 20일(월) 부산상의 국제회의장에서 지역 내 도움의 손길이 필요한 사회복지시설 31곳을 초청하여 ‘행복나눔 온누리 상품권 전달식’을 개최하였다.

이날 행사는 허용도 부산상의 회장이 아동지원시설, 노인복지시설, 장애인복지시설, 사회복지관, 다문화지원센터, 미혼모보호시설 등 도움의 손길이 필요한 지역의 복지시설 관계자 31명을 초청하여 진행하였다.

부산상의는 매년 명절을 앞두고 지역 내 복지시설과 군부대 4곳을 방문하여 성금을 전달하고 있으며, 이번 행사는 특별히 최근 경기 악화로 인해 어려움을 겪고 있는 전통시장 상인들과 지역 내 사회복지시설에 대한 지원을 확대하기 위해 1억원치 온누리 상품권을 전달하는 방식으로 기획하였다고 밝혔다.

평소 허용도 회장은 부산상의 슬로건으로 ‘활기찬 부산경제, 따뜻한 지역사회’를 제시할 만큼 지역경제계의 사회적 책임을 강조해 왔는데, 이번 행사를 통해 사회복지시설 지원뿐만 아니라 취약계층으로 전락한 전통시장 상인들에게도 나눔을 실천할 수 있는 만큼 매년 정기 추진하는 방안도 적극 검토하고 있는 것으로 알려졌다.

허용도 회장은 인사말을 통해 “경기가 어려울수록 도움의 손길이 필요한 이웃들은 많이 늘어나는 만큼 지역사회의 도움으로 성장한

지역기업인들이 보다 적극적으로 나눔을 실천하면서 지역사회와 함께 어려움을 극복해 나가야 한다”면서, “기업들도 대내외 여건 악화로 많은 애로를 겪고 있지만 그럼에도 불구하고 온정 베풀기에 나선다면 지역기업인에 대한 사회적 신망도 두터워질 것”이라면서 지역기업들의 동참을 촉구하였다.

행사에 참석한 복지단체 대표는 최근 경기부진으로 대다수 복지시설이 어려운 상황에서 지역경제를 대표하여 부산상의가 재정적으로 다수의 복지시설에 도움을 줘서 기쁘게 생각하며, 향후에도 지역 기업들이 주변 이웃에 더 많은 관심을 기울인다면 지역사회로부터 더 많은 존경을 받을 것이라는 말을 덧붙였다.



## 설 맞이 지역군부대 위문

부산상의 회장단, 지역 내 군부대 방문하여 온정 전달



부산상공회의소 회장단은 지난 1월 22일(수) 설 명절을 앞두고 지역 내 군부대를 방문하여, 시민의 안위를 책임지고 있는 군장병들의 노고에 감사에 뜻을 전하며 위문금을 전달했다.

이날 지역 군부대 위문에는 부산상공회의소 허용도 회장과 이남규 수석부회장, 박수복, 송정석, 박용수, 허인구, 윤성덕, 배영기, 김윤환, 오용범 부회장과 이병곤 사무처장 등이 동행했다.

## 설 맞이 사회복지시설 성금 기탁

설 명절 맞아 지적 장애인 거주시설 방문하여 온정 전달



부산상공회의소 회장단은 지난 1월 17일(금) 설 명절을 앞두고, 강서구의 지적 장애인 거주시설인 '인혜원'을 방문하여 성금을 전달했다. 부산상의 회장단의 이번 방문은 설을 맞아 지역사회 내 도움의 손길이 필요한 시설을 둘러보고 어려움을 겪고있는 장애우들에게 상공인

들의 온정을 전달하기 위한 것이다. 한편 이번 방문에는 허용도 회장과 이남규 수석부회장, 백정호, 오형근, 김경조, 최강호 부회장, 이갑준 상근부회장, 강동석 감사, 이병곤 사무처장 등이 동행하였다.

## 부산미래경영인모임 “사랑의 연탄” 전달

‘사랑의 연탄’ 14,000장 소외계층에 전달



부산상공회의소의 2세 경영인 모임인 ‘부산미래경영인모임’은 지난 1월 16일(목) 오후 3시 ‘사랑의 연탄’ 14,000장을 부산연탄은행에 전달하고, 범일동 매축지 마을 일원의 소외계층을 찾아 연탄을 직접 나르는 봉사활동을 했다.

이번 ‘사랑의 연탄’은 부산미래경영인모임 회비와 회원들의 자발적 기부를 통해 마련된 것으로 “부산연탄은행”을 통해 소외계층에 전달했다. 한편 ‘부산미래경영인모임’은 부산상공회의소에서 운영 중인 글로벌 경제인 과정의 수료생 중 젊은 기업인과 2세 경영인들이 주축이 되어 지난 2015년 결성된 모임으로 기업 경영정보 교류와 사회공헌을 목적으로 하고 있다.

# 부산상의 2020년 10대 핵심 추진사업

## 01

### 24시간 안전한 관문공항 및 공항복합도시 건설

- 부산상의-시 공동 대응으로 24시간 안전한 동남권 관문공항 및 공항복합도시 건설을 위한 지역 여론 공감대 형성사업 전개
- 총리실 최종 검증결과 발표 후 동남권 관문공항의 최적지로 가덕도가 신속하게 선정될 수 있도록 사업 추진

## 02

### 부산형(型) 복합리조트 유치 추진

- 글로벌 관광산업은 치열한 경쟁 환경과 대규모 융복합 관광인프라 시설을 추구하는 최신 트렌드에 따라 「복합리조트」 도입이 선택이 아닌 필수인 상황
- 부산형 복합리조트 유치 활동을 위한 부산형 복합리조트 추진위원회 설립, 대규모 외자 유치에 반드시 필요한 내국인 제한적 카지노 시설 관련 법·제도 개정을 위해 대시민 여론 형성 및 공론화 사업 전개

## 03

### 2030 부산월드엑스포 유치 추진

- 정부의 2030 부산세계박람회 유치기획단 출범('19.12.16)에 따라 엑스포 유치 성공을 위한 세부 전략 마련 및 범국민적 유치 열기 확산 사업 추진
- 2030부산월드엑스포 유치와 지역 주요현안, 북항통합재개발사업의 연계를 통해 엑스포 유치 시너지 효과 모색

## 04

### 4차 산업시대 지역기업 경쟁력 강화사업

- 동남권관문공항 건설과 연계한 「항공부품·MRO산업단지」 조성, 고급재생산기술센터(ARTC: Advanced Remanufacturing & Technology Center) 모델의「R&D허브센터」 설립 등 항공정비·부품(MRO)산업 육성으로 지역 주력산업의 사업다각화 및 고부가가치화 모색
- 미래 신성장 고부가가치 첨단선박 재제조(再製造) 산업단지 조성으로 지역 주력산업의 재편 및 혁신성장 추진
- 부산의 미래먹거리인 미래 스마트 모빌리티 및 부품소재 산업 육성을 통해 주력산업인 자동차부품 산업의 지속가능한 발전 모색
- 「첨단지능 기계부품 산업단지」 조성 및 「스마트 팩토리 표준화 센터」 구축으로 지역 제조업의 글로벌 경쟁우위 확보

## 05

### 혁신성장 기반 조성사업

- 부산 블록체인특구 지정을 계기로 공공성과 안전성을 갖춘 가상자산거래소와 4차 산업혁명 융합기술연구센터 설립을 추진하여 부산 디지털 금융중심지의 글로벌 허브화 추진
- 미래 먹거리 사업 창출을 위한 원전해체산업단지 및 원전해체연구소 등 인프라 조성
- 수소에너지, 도시형 태양광, 해상풍력 등 장기적 신재생에너지 개발 전략과 연계하여 스마트 에너지 시티 시범사업 추진 건의

## 06

### 부산경제 위기 극복과 재도약 추진사업

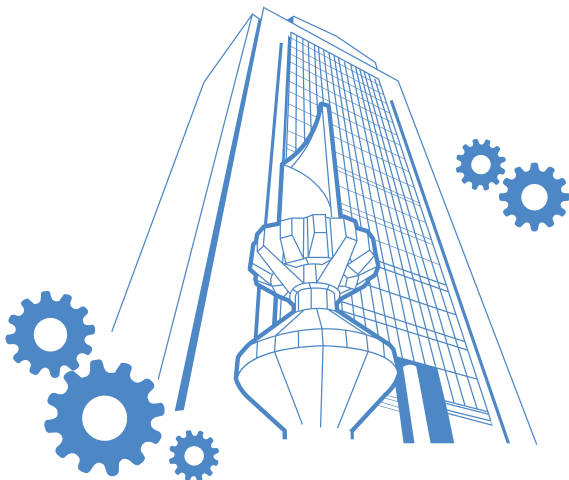
- 부산경제 재도약을 위한 새로운 비전 및 아젠다(Agenda) 제시를 위한 「부산상공회의소 정책자문단」운영으로 지역 경제 주력산업 재편과 혁신성장방안 모색

## 07

### 제2차 공공기관 지방이전 사업

- 부산금융중심지 활성화와 복합물류산업 육성을 위한 정부의 '혁신도시 시즌2' 맞춤형 전략 수립
- 산업은행, 수출입은행 등 국책 금융기관 이전 등 금융·물류 산업 육성을 위한 '부산유치추진위원회' 발족

기업성장과 함께하는 진정한 비즈니스 파트너!  
부산상공회의소가 열어가겠습니다.



## 08

### 신남방·신북방 경제협력사업

- 새로운 세계 경제의 성장엔진인 아세안국가와의 상호협력 관계 강화 및 정보 교류를 통해 지역기업의 해당국가 진출 전략 및 지원방안 마련
- 지역기업인 및 분야별 전문가로 구성된 '남북경제교류특별위원회'를 발족하여 지역기업의 대북진출 종합 지원 창구 및 대정부 정책건의 수행

## 09

### 일자리 창출 사업

- 상의예산 확대 및 (회원)기업 인력(HR) 지원 강화를 위한 정부 재정지원 일자리사업·자체사업 추진
- 서부산권 회원기업 근로자들을 위한 보육시설 공동직장 어린이집 확충(2020년 9월 개원 예정)

## 10

### 글로벌 新시장 개척 사업

- 해외시장개척단, 무역상담사절단, 국제전시회·박람회 참가 등 글로벌 新시장 개척 사업 적극 추진을 통해 지역기업 경제 영토 확장 지원
- 지역기업의 해외 新시장 개척을 위해 부산상회가 가진 해외 네트워크 적극 활용(자매결연: 18개국 31개 상의)

# 부산상공회의소

## 회원 서비스 사업 안내

	사업명	세부 사항	담당부서 연락처
비즈니스 정보제공	부산경제포럼 개최	회원업체 임원, 유관기관장 등을 대상으로 경쟁력 강화를 위한 고급 경제/경영 정보 제공	조사연구본부 051-990-7063
	글로벌 경제인 NEXT 포럼 개최	글로벌 경제인 과정 수료자 및 부산 지역 차세대 기업인들을 대상으로 4차 산업 혁명 등 산업환경 변화 및 지역 전략산업에 특화된 정보 제공	통상진흥본부 051-990-7083
	조사연구자료 제공	지역 경제, 업종 동향 및 전망 후 경영계획 수립 및 급변하는 경기 대응에 필요한 정보 제공	조사연구본부 051-990-7066
교육/ 세미나 제공	글로벌경제인과정	다양하고 차별화된 국내외 저명인사 및 전문가 초빙 강의로 회원사 리더의 역량 개발, 네트워킹 강화	통상진흥본부 051-990-7083
	비즈니스 실무 강좌	세무회계, 인사노무, 직무능력 등 기업에서 실질적으로 필요로 하는 실무 교육 강좌 운영(회원사 50% 할인)	
	맞춤형 방문교육지원	법정의무, 인사조직 등 기업에 필요한 교육을 희망일자, 장소로 전문강사 파견지원(비용지원 및 할인이용)	통상진흥본부 051-990-7087
	상공진흥설명회·세미나	정부시책, 기업지원제도 등 정보제공을 위해 유관기관과 공동개최	
기업 경영 지원	경영상담센터	인사/노무, 세무/회계, 법률/법무, 창업/경영, 무역/관세, 특허 등 각 분야 전문가 상담 무료 지원 (온라인 www.korcham.net 및 전화로 즉시 상담)	대한상의 코참경영상담 1600-1572
	각종 증명발급 지원	원산지증명(C/O), 전자공인인증서, ATA카르네, 전자세금계산서 등 발급 수수료 할인	FTA지원센터 051-990-7111
	기업 맞춤형 입찰 정보 서비스	전국 발주처 입/낙찰 실시간 정보 무상 제공, 전문콜센터 운영 및 관련 교육 실시	통상진흥본부 051-990-7083
	매출채권보험 지원	지역기업간 상거래 안정성 확보를 위해 신용보증기금과 협약, 가입시 보험료 우대·신속취급 서비스 제공	통상진흥본부 051-990-7084
	르노삼성자동차 리스·렌트 할인 혜택 제공	BNK캐피탈이 판매하는 르노삼성차, 오토리스 및 장기렌터카 서비스 우대할인을 적용 전용상품 할인제공	통상진흥본부 051-990-7083
	캐논코리아 비즈니스 솔루션 지원	부산상의 회원기업의 비즈니스 솔루션 컨설팅 무료 제공, 캐논 복합기 5대 이상 렌탈 시 심장제세동기(AED) 무료설치 혜택 제공, 심장제세동기 단독 구입 시 30% 할인 혜택 제공	경영지원실 051-990-7044
	스마트팩토리 보급·확산사업	제조기업의 경쟁력 제고를 위해 KT와 협약, 최첨단 ICT기술과 5G 기술을 결합한 스마트팩토리 솔루션 제공	통상진흥본부 051-990-7087
	부산·울산·경남 비즈니스라운지 운영	서울역사 내(4층) 회의/사무시설, 지역제품 홍보관 무료 제공 운영시간 : 평일 09:00 ~ 22:00 (토요일 21:00까지 / 일요일, 공휴일 휴무)	홍보정책실 051-990-7097



	사업명	세부 사항	담당부서 연락처
글로벌 마케팅 지원	FTA지원센터 운영	포럼 개최 및 정보제공, 전문가 양성교육, 관세사 상담 지원	FTA지원센터 051-990-7016
	해외 판로 개척 지원	해외시장, 통상 정보 설명회·세미나 개최	통상진흥본부 051-990-7085~6
	해외마케팅사업	국제박람회/전시회 참가 기업 부스로 및 운송료 지원, 중국온라인마켓 알리바바닷컴 등록 지원	
인력 양성 및 지원	청년내일채움공제	지역기업에 인건비 지원 및 청년근로자의 장기근속 유도, 지역 중소·중견기업에 정규직 취업 청년들의 자산 형성지원	일자리사업본부 051-990-7012
	부산청년 파란일자리사업	5인 이상 지역 중소기업이 신규 인턴채용 후, 정규직 전환 기업에 인턴지원금 지급	
	부산지역 주력산업 일자리 생태계 개선사업	주력산업 모니터링 위원회 운영 및 미니 일자리박람회 개최 등 취업 알선 퇴직자 재취업 특강 개최	
	고용안정특별지원센터 운영	고용위기업종(조선·해양·자동차부품) 퇴직자 취업지원 및 구인기업 인력매칭 지원	
	일자리박람회	고용노동부부산광역시 등 유관기관과 협력하여 청년일자리 박람회 공동 개최	
	종합직무능력검사 (K-TEST) 시행	채용 시 활용 가능한 인성, 직무능력, 직무지식 검사 시행	
회원사 홍보 지원	상의 출입기자단 운영	상의 및 지역기업의 언론 홍보 지원	홍보정책실 051-990-7095
	부산상의 모바일앱 운영	부산상의 각종 행사/교육, 상의동정, 조사연구자료 등을 맞춤형 제공 '부산상의톡' 앱 운영 (구글플레이스토어/앱스토어 '부산상의톡' 검색 후 설치)	
	분기별 「부산상의」지 발간	부산상의 · 회원기업 소식 경영 · 경제정보 제공 소식지	
	챔버스퀘어 운영	경제홍보관에서 지역 경제 역사와 향토기업의 홍보	
복지 증진 및 사기 양양	부산산업대상 시상	부산 상공업 진흥을 위해 헌신해온 유공자 발굴 및 포상으로 지역 기업인의 명예와 자긍심 고취	통상진흥본부 051-990-7084
	회원사 기념행사 포상사업	회원기업의 기념행사시 모범임직원 표창 및 부상품 제공	회원지원본부 051-990-7036
	의료지원 서비스	지역주요 의료기관과의 협약으로 회원사 임직원 및 가족의 건강 보호 (종합검진, 비보험진료비 10~15% 감면) · 참여병원 : 고신대학교복음병원, 대동병원, 동아대의료원, 동의대의료원, 부산성모병원, 삼세한방병원, 인제대부산백병원, 인제대해운대백병원 등 8개 병원	
기타	상의회관 회의실 임대 할인 혜택	회의실 임대료 당연회원 50%, 임의회원 20% 할인	경영지원실 051-990-7044
	상의수첩 제공	회원기업대상 상의 수첩 배부	회원지원본부 051-990-7037
	전국상의 회원 특화 제휴 서비스 지원	대한상공회의소 홈페이지(www.korcham.net) → 대한상공회의소 소개 → 회원서비스 → 회원특화제휴서비스에서 확인 가능	각 제휴업체별 담당자 문의

## 2020년도 부산지역 기업을 위한 교육훈련과정(무료)

기관명	훈련분야	훈련 과정명	훈련형태	훈련일수	훈련시간	훈련인원	
대한상공회의소 부산인력개발원  문의 T. 051-610-3125, 27	기계	CAD/CAM을 활용한 자동화장치제작	채용예정자	202	1,400	25	
		3D CAD 디지털목업 활용 컴퓨터응용설계제작		202	1,400	25	
		차세대 스마트팩토리 구축 실무		202	1,400	25	
		차세대 이동수단 드론 시제품설계제작		202	1,400	25	
	인쇄·목재·가구·공예	부엌가구인테리어시공			22	140	15
	운전·운송	소형무인기(드론:펜텀4 RTK)와 PIX4D S/W를 활용한 항공 측량(3D 맵핑)			3	24	20
	문화·예술·디자인·방송	소형무인기(드론:매빅2)를 활용한 시설물 점검			2	16	20
	기계	AutoCAD[2D]를 활용한 기계부품설계실무	재직자		2	15	15
		Inventor를 활용한 기계요소설계제작[3D 프린터]		2	15	12	
		SolidEdge 3D부품 설계실무		3	20	15	
		설계자를 위한 구조해석 및 열해석		2	15	15	
		5축가공기를 활용한 금형가공실무		2	16	10	
		스마트팩토리 구축을 위한 PLC장치 제어		2	15	15	
		스마트팩토리 구축을 위한 모터 제어		2	15	15	
		ISO품질 내부감사원 적합성 평가실무		2	16	20	
		AM을 활용한 라이버러리 구축 실무		5	40	20	
		AM을 활용한 개조설계 실무		5	40	20	
		친환경 기자재 개조를 위한 스캐닝 및 역설계		2	15	20	
		Moldex를 활용한 사출성형해석		2	16	10	
	재료	금속재료 비파괴검사			1	8	20
구조설비를 위한 파이프 용접				1	8	10	
문화·예술·디자인·방송	소형무인기(드론:매빅2)를 활용한 시설물 점검_중장년 ICT			3	24	20	
부경대학교  문의 T. 051-629-5221, 31	정보통신	윈도우 플랫폼기반 IoT시스템 개발자	채용예정자	150	1,200	25	
		빅데이터를 활용한 자바 개발자		150	1,200	25	
	건설	건축물 전문관리자 실무	재직자		1	8	50
		건축물 관리법령 실무		1	8	50	
		Revit을 활용한 BIM실무		4	32	20	
		건축 도면해독법 실무		1	8	30	
		건축 도장관리 실무		1	8	40	
		설비 도면해독법 실무		1	8	40	
		조경시공 및 관리 실무		1	8	40	

※ 훈련과정 등은 부산지역인적자원개발위원회 홈페이지(<http://www.busanhrd.or.kr/>) 의 「지역·산업 맞춤형 인력양성사업 공동교육훈련」 참고

기관명	훈련분야	훈련 과정명	훈련형태	훈련일수	훈련시간	훈련인원	
부경대학교 문의 T. 051-629-5221, 31	기계	제조리드타임 개선실무	재직자	1	8	25	
	정보통신	스프링 프레임워크 실무		3	24	15	
		오라클 데이터베이스 실무		3	24	15	
	경영·회계·사무	스프레드시트 활용 실무 초급_중장년ICT		1	8	20	
		스프레드시트 활용 실무 중급_중장년ICT		1	8	20	
(재)부산디자인 진흥원 문의 T. 051-790-1082, 84	문화·예술·디자인·방송	프론트엔드 웹디자인전문가 양성과정	채용예정자	80	480	15	
	인쇄·목재·가구·공예	인디자인을 활용한 편집디자인전문가 양성과정		70	420	15	
	문화·예술·디자인· 방송	디자인 국책 사업 수주를 위한 사업제안서 만들기	재직자	1	8	20	
				캘리그래피 초급	5	15	20
				캘리그래피 중급	5	15	20
				감성디자인을 위한 소품 팬 일러스트	5	15	20
				나만의 감성 수채화 배경 제작	5	10	20
				페인터를 활용한 디자인 표현기법 확장	4	12	20
				패키지디자인개발 실무	4	12	20
				아이디어 창출을 위한 디자인씽킹	1	8	20
				디자인 구현을 위한 가죽 소재 활용	4	12	20
				제품디자인 양산을 위한 가죽 소재 적용법	4	12	20
				3D 프린터 활용실무	5	15	20
				반응형 웹디자인 제작(초급)	4	12	20
				반응형 웹디자인 구축 실무(중급)	4	12	20
				SNS에 최적화된 카드뉴스 제작 노하우	1	8	20
				트렌드 분석을 통한 이모티콘 제작 실무	5	15	20
				스케치업을 활용한 인테리어디자인	6	18	20
				디자인을 위한 색채분석 실무	4	12	20
				유튜브를 위한 영상편집	5	15	20
	인쇄·목재·가구·공예	인디자인을 활용한 스킵업 핵심실무	재직자	5	15	20	
				디자인소스 개발을 위한 일러스트레이터 활용법	4	12	20
				일러스트레이터를 활용한 그래픽 제작 스킵업	4	12	20
				이미지 및 디지털 매체 편집을 위한 포토샵 활용법	4	12	20
				포토샵을 활용한 이미지 구현 스킵업	4	12	20
				타이포그래피를 활용한 그래픽 표현 기법	4	12	20
	경영·회계·사무	중장년 ICT 능력향상을 위한 엑셀 활용	1	8	20		



# 고용위기업종 일자리 매칭지원을 위해 부산상공회의소 고용안정특별지원센터가 함께 합니다!

부산상공회의소 고용안정특별지원센터는  
부산지역 주력산업인 조선(기자재)·해양·자동차부품산업 등 위기업종  
기업의 재도약과 퇴직자들의 전직 및 재취업을 원스톱으로 지원하기 위해  
『2020년 고용위기업종 일자리 매칭 지원 사업』을 수행하고 있습니다.

- ✓ 구직자 취업상담·알선
- ✓ 구인기업 인력 매칭지원 (인·적성검사, 직무교육)
- ✓ 취업지원 (채용행사, 박람회, 취업특강 등)



# 2020년 부산청년 파란일자리 사업 안내

2020. 1. 20. ~ 12. 31. (사업 예산 소진시 까지)

신규채용 인턴기간동안 최대 450만원 인건비 지원!



부산상공회의소는 부산광역시로부터 부산청년 파란일자리사업 운영기관으로 선정되어 아래와 같이 사업을 시행합니다.

## 기업 참여자격

- 협약체결일(인턴채용일)기준, 부산소재 상시근로자 수 5인 이상 중소기업  
\* 5인 미만 사업장의 경우 벤처기업, 지식서비스산업, 문화콘텐츠산업 등은 증빙서류 제출시 참여가능)
- 인턴채용 이전 1개월 이내 인위적 감원이 없는 기업
- 인턴에게 지급되는 약정임금(기본급)은 최저임금(월1,795,310원) 이상 지급(주40시간 근무 기준)

## 인턴 참여자격

- (인턴채용일 현재) 주민등록상 거주지 부산광역시 및 만18세~34세 이하의 미취업 청년  
\* 군필자 군복무 비례적용 : 최고 만39세
- 고등학교 및 대학 재학생·휴학생 참여불가  
\* 단, 학점·학사일정 이수한 졸업예정자 및 방송·통신·사이버·야간학교 재학생은 참여가능
- 사업주의 배우자, 4촌 이내의 혈족 및 인척 관계자 불가

## 신청 및 문의

부산상공회의소 일자리사업본부

T. 051)990-7013, 7014

F. 051)990-7185

E. ahn0414@korcham.net

dia7204@korcham.net

## 기업 지원내용

- 기업 : 최초 인턴채용일 기준 상시근로자수 20%이내(최대 5명) 지원  
- 신규채용 인턴 1인당 최대 월150만원 지급(최대 3개월) (\*정규직 전환 후 일괄 지원)

인턴 약정임금 (기본급)	2020년 최저임금~ 월 1,875,000원 미만	월 1,875,000원 이상
지원금	월 1,350,000원	월 1,500,000원

\* 2020년 최저임금: 1,795,310원 (시급 8,590 기준)

\* (인턴 채용일 현재)표준인턴약정서내 인턴임금(기본급)으로 구간별 차등 지급

## 진행절차

1. 운영기관(부산상공회의소) 상담 및 신청
2. 참여자격 검토 후 해당기업 및 청년 알선·매칭(실시기업의 직접 채용 시 채용 14일 이내 서류접수)
3. 인턴 선발자 명단 통보, 표준인턴약정서 사본 등 관련 서류 제출(기업-청년인턴)
4. 인턴지원 협약 체결(부산상공회의소-기업)
5. 인턴의 정규직 근로계약 체결 후, 인턴지원금(최대 3개월) 일괄 신청





# 2020년 국내 수출의 주요 이슈와 시사점



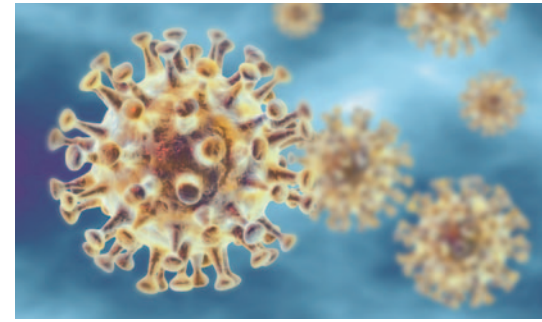
글 \_ 현대경제연구원  
류승희 연구위원

최근 코로나19의 확산으로 전 세계 경제성장률의 하락과 교역 규모 감소가 전망되는 등 수출 대외여건이 악화되고 있다. OECD는 3월 경제전망에서 전 세계 경제성장률을 지난해 11월 전망치보다 0.5%p 낮춘 2.4%로 전망하였으며, 다수의 글로벌 금융기관 또한 2020년 전 세계 경제성장률을 일제히 하향 조정하였다.

유엔무역개발회의(UNCTAD)는 코로나19로 인해 2020년 전 세계 수출의 500억 달러 규모가 감소할 것으로 추정하였다. 대외여건 악화로 국내 수출 경기에 대한 부정적인 전망 또한 확산되고 있다.

국내 수출기업의 수출전망지수(BSI)는 2020년 1월(94p), 2월(95p) 상승세를 보이며 인식이 개선되고 있었으나 3월 85p로 크게 하락하였다. 이처럼 예기치 못한 악재 조건으로 수출 경기의 하방 압력이 커진 가운데 2020년 한국 수출 경기의 향방에 영향을 미칠 다섯 가지 주요 이슈를 짚어본다.

최근 코로나19의 전 세계적인 확산이 글로벌 가치사슬을 더욱 악화시킬 것으로 보인다. 글로벌 생산기지의 역할을 해온 중국뿐만 아니라, 미국과 유럽, 아시아 주요 지역에서도 사태가 심각해지면서 국가들이 입출국 제한, 국경 폐쇄 등을 시행하고 있기 때문이다. 만약 사태가 장기화된다면 해외시설에서의 생산 차질은 더욱 심각해지고 국가간 생산 분업 체계는 더욱 악화될 것이다.



**첫째, 더블 C(Covid19-China)의 공포가 지속되고 있다.**

코로나19에 따른 중국 내 소비심리 악화와 생산 차질로 중국의 경제성장률이 기존 전망치를 크게 하회할 것으로 보인다. 최근 다수의 글로벌 금융기관에서 2020년 중국 경제성장률을 올 초 전망치보다 0.2~1.2%p 하향 조정했고, OECD 또한 3월 전망에서 중국의 올해 경제성장률을 4.9%로 전망하여 5%대에도 미치지 못할 것으로 보았다. 중국경제는 지난해 이미 대외 보호무역주의, 대내 산업 구조 조정 등으로 6.1% 성장하며 1990년 이후 가장 낮은 성장률을 보였다. 중국경제가 코로나19 충격으로 작년보다 낮은 성장률을 보이면 중국의 의존도가 높은 한국 수출에 위기 요인으로 작용한다. 우선 중국의 경기 부진세가 심해질수록 한국 총수출 중 25% 이상을 차지하는 對중국 수출이 직접적인 타격을 입을 것이다. 게다가 중국산 부품의 수입 차질로 인해 한국의 對세계 수출 감소폭 또한 더욱 커질 수 있다. 따라서 중국 경제성장률이 1%p 하락 시 한국의 총수출이 1.5~2.5억 달러 감소할 것으로 추산된다.<sup>1)</sup> 코로나19로 인한 중국경제의 구체적인 피해 수준과 중국 정부의 경기부양책 효과 등이 중요한 이유이다.

**둘째, 최근 코로나19가 미국, 유럽, 아시아지역 등 전 세계적으로 확산되며 기존 글로벌 가치사슬의 약화가 심화될 것으로 보인다.**

글로벌 가치사슬은 1990년 이후 무역개방과 함께 확장되었으나 중국의 지급률 확대, 보호무역주의 확산 등으로 지난 10여년간 꾸준히 약화되어 왔다. 전 세계 중간재 수출 비중은 2011년 57.8%에서 2018년 55.1%로 감소하였으며, 이러한 추세가 유지된다면 2027년 전 세계

글로벌 가치사슬 후방참여도<sup>2)</sup>는 2017년 대비 1.6~1.7%p 하락할 것으로 전망된다. 여기에 더불어 최근 코로나19의 전 세계적인 확산이 글로벌 가치사슬을 더욱 악화시킬 것으로 보인다. 글로벌 생산기지의 역할을 해온 중국뿐만 아니라, 미국과 유럽, 아시아 주요 지역에서도 사태가 심각해지면서 국가들이 입출국 제한, 국경 폐쇄 등을 시행하고 있기 때문이다. 만약 사태가 장기화된다면 해외시설에서의 생산 차질은 더욱 심각해지고 국가간 생산 분업 체계는 더욱 악화될 것이다. 이는 글로벌 가치사슬에 적극적으로 가담하고 있는 우리나라 수출 경기의 하방 요인으로 작용한다.

**셋째, 미중간 무역 분쟁과 합의 이행 과정이 국내 수출 경기의 불확실성 요인으로 작용한다.**

지난 2020년 1월 미·중 양국은 무역협상 1단계 타결을 이루었다. 구체적으로 미국은 기존의 對중국 관세를 유예 또는 인하하기로 하고 중국은 제조업, 에너지, 서비스, 농업 분야에서 對미국 수입을 확대하는 내용의 협상문에 서명하였다. 미·중 무역협상의 1단계 타결로 글로벌 불확실성이 줄고 세계 교역 및 투자에 긍정적인 영향이 미칠 것이란 기대가 형성되었다. 그러나 얼마 지나지 않아 중국에서 코로나19가 발병하여 중국의 1단계 합의 이행 가능성에 대한 의문이 일부 제기되고 있다. 이에 대해 미국 또한 중국에 대한 이행 압박을 지속할 것으로 예상되면서 미·중간 분쟁이 다시 불거질 가능성이 존재한다. 만약 1단계 합의문대로 원활히 이행된다고 하더라도 여전히 국내 수출에 위협요인이 존재한다. 중국이 2년 동안 2000억 달러 규모의 미국산 제품 수입을 확대하게 됨에 따라 중국시장 내

1) 현대경제연구원, 2020년 1월, '신종 코로나바이러스 감염증의 한국 경제 파급 영향', 경제주평 20-4.  
2) 자국 수출재에 들어가는 해외 중간재 수입품의 부가가치 비중.

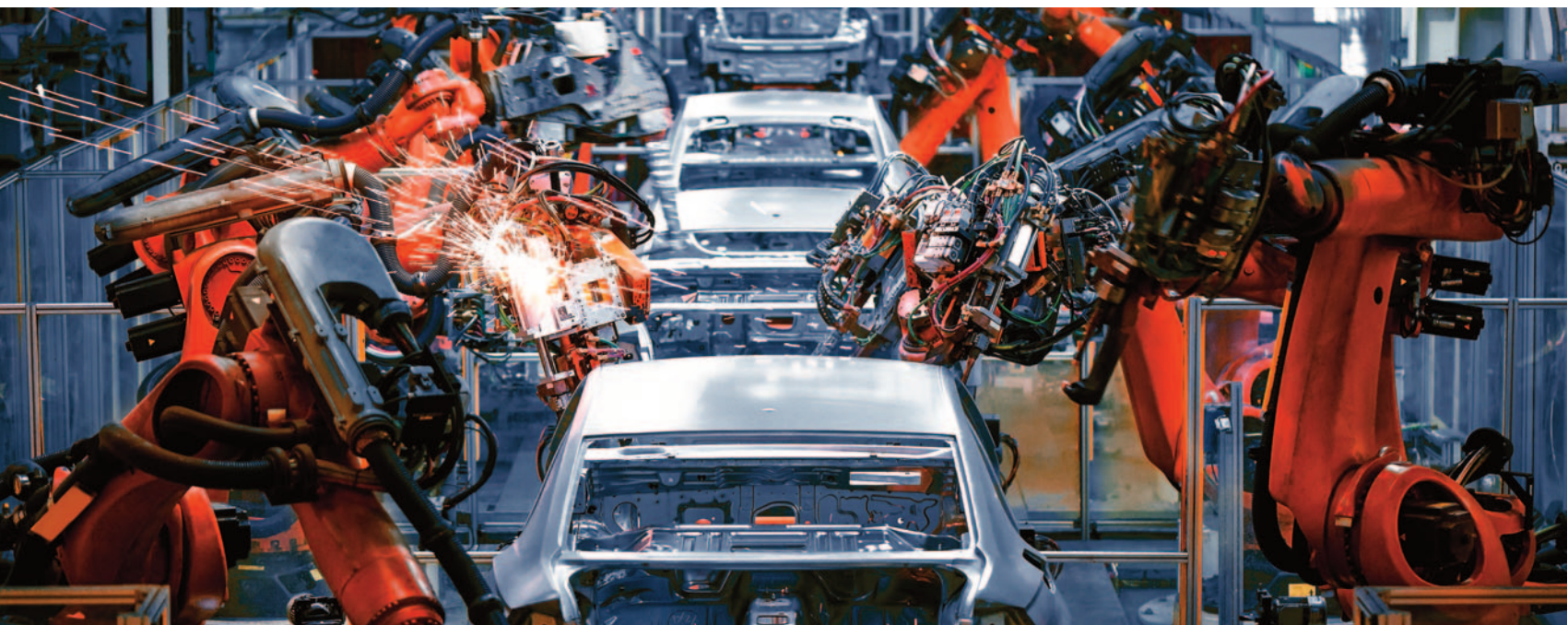


미·EU 무역협상에서 논의 중인 자동차 품목 관세 부과를 위해 미국이 무역확장법 232조를 다시 꺼내 들 경우, 향후 국내 자동차 산업에도 부정적인 영향이 미칠 수 있어 우려되는 바이다.

미국과의 수출경합도가 높은 한국 기계, 자동차 등 제조부문의 對중국 수출이 축소될 가능성이 있기 때문이다.

넷째, 미국과 EU간 재화·서비스 통상갈등이 지속되면서 또 다른 경제 불확실성 요인으로 작용할 수 있다.

미국의 對EU 상품무역수지는 2014년 -1847.9억 달러에서 2018년 -2221.8억 달러로 적자폭이 꾸준히 확대되고 있다. 이에 미국은 EU와의 만성적인 무역적자를 줄이기 위하여 추가적인 對EU 상품 관세 인상 가능성을 언급하고 있어 미국-EU간 무역분쟁의 확대가 우려된다. 특히 작년년부터 미국과 EU는 항공기 보조금 분쟁, 디지털세 등의 이슈로 상호 관세 부과를 구체적으로 논의하고 있다. 미국은 2019년 10월 EU 항공기에 10%(2020년 3월부터는 15%), 일부 농산물과 공산품에 25%의 관세를 부과하고 있고, 이에 대응하여 EU는 40억 달러 규모의 미국산 제품에 추가관세를 부과할 예정이어서 갈등이 고조될 수 있는 상황이다. 한편, 미·EU 무역협상에서 논의 중인 자동차 품목 관세 부과를 위해 미국이 무역확장법 232조를 다시 꺼내 들 경우, 향후 국내 자동차 산업에도 부정적인 영향이 미칠 수 있어 우려되는 바이다.





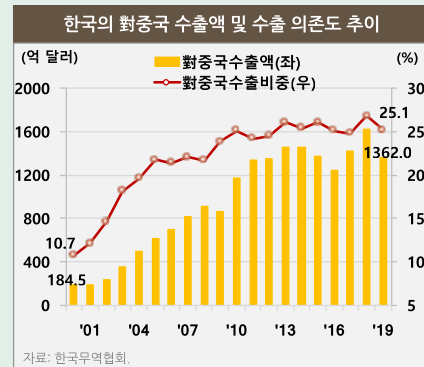
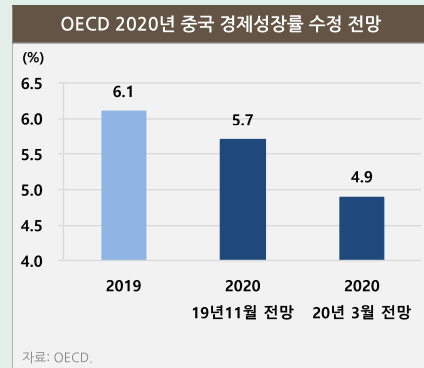
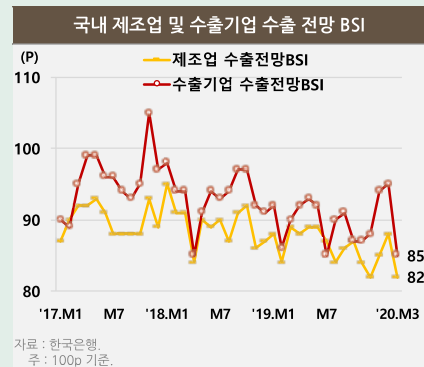
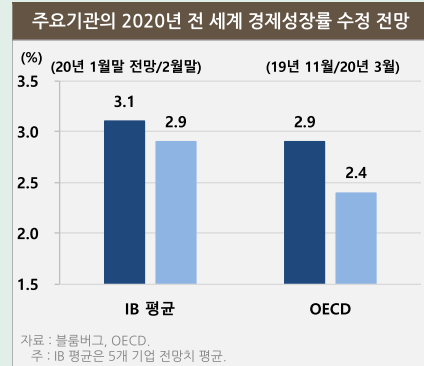
**다섯째, 반도체 수출증가율이 플러스로 전환하는 등 반도체 업황 회복 기대감이 확산되고 있는 가운데 코로나19로 인한 리스크 요인이 상존하고 있다.**

우리나라 최대 수출품목인 반도체는 지난해 단가하락과 수요 둔화 등으로 수출증가율이 -25.4%로 급락했다. 그러나 올해 들어 정보통신기술(ICT)기업의 클라우드 시장 투자 확대, 5G 본격화 등으로 글로벌 반도체 시장의 업황 개선에 대한 기대감이 지속되고 있다. 2020년 2월 한국 반도체 수출증가율 또한 데이터 서버 수요 증가, D램 가격 상승 등으로 15개월 만에 8.8%로 플러스 전환되었다. 그러나 코로나19로 인한 수요 위축 등 리스크 요인도 상존하고 있다. 무엇보다 정보통신기술의 수요가 큰 미국, 일본, 중국 등의 경기가 코로나19의 영향으로 둔화세를 지속할 것으로 보여 반도체 시장의 불안 요인으로 작용한다.

2020년 수출 환경은 예상치 못한 코로나19라는 복병과 지속되는 보호 무역주의 등으로 인해 여전히 녹록지 않아 보인다. 이에 발생 가능한 피해를 최소화하고 경기의 빠른 회복을 위한 정부의 노력과 제품의 시장 경쟁력을 높이기 위한 기업의 노력이 절실한 때이다.

정부는 코로나19의 확산으로 인한 세계 경기 및 금융시장 변동성 확대 등의 불안 요인에 대응하여 금융시장 변동성 및 실물경제 건전성에 대한 모니터링을 강화해야 한다. 이를 통해 대외 리스크를 빠르게 진단하고 대처할 수 있는 시스템을 마련해야 한다. 또한, 수출 경기 활성화를 위한 적극적인 경기 부양책을 동원하고, 특히 코로나19로 인한 피해가 클 것으로 예상되는 수출입기업에 대한 전방위적인 지원 방안을 모색해야 한다.

기업은 글로벌 시장에서 경쟁력을 높이기 위한 제품·서비스의 하이테크화 및 고부가가치화에 주력해야 한다. 기존 글로벌 가치사슬의 약화로 중간재 중심의 국내 주력 산업에 위기가 닥친 상황에서 시장 지배력을 갖춘 제품 개발이 결국 기업의 생존과 직결되기 때문이다. 이와 더불어 기업은 해외 수요 트렌드 변화와 글로벌 가치사슬 변화에 대비하여 수출구조를 다변화하고, 소비자 및 자본재 수출품의 프리미엄을 통해 고부가가치화에 힘써야 한다.



## S&T장학재단

### 제 7기 장학생 50명 선발 장학금 전달



S&T장학재단이 제 7기 S&T 장학생 50명을 선발해 군입대자를 제외한 총 49명에게 약 4억원의 장학금을 지난 2월 5일 전달했다. S&T장학재단은 지난 2014년부터 가정형편이 어려운 이공계 우수 대학생들을 선발해 매년 장학금을 지급해 왔다. 올해 장학생 선발로 S&T 장학금 수혜를 받은 학생은 7년 동안 400여명으로 늘어났고, 장학금 지원액도 총 30억원으로 증가했다.

S&T장학재단 관계자는 해마다 2월이면 장학증서 수여식을 갖고 선발된 장학생들에게 축하하고 격려하는 행사도 함께 열었지만, 올해는 코로나19의 감염예방 차원에서 8월 이후로 장학증서 수여식을 연기하고 장학금만 지급했다고 밝혔다.

최평규 이사장은 “지금 우리 사회가 코로나19 사태로 국가적 위기를 맞고 있지만 S&T의 도전정신을 닮은 우수한 인재를 발굴해 아낌 없이 지원하겠다는 신념은 변함없이 추진돼야 한다”며 “장학생을 비롯한 대한민국 청년들이 건강하게 지금의 위기를 이겨내고 훌륭한 인재로 성장하길 바란다”는 격려의 메시지도 함께 전했다.

한편 S&T장학재단은 이공계 인재육성과 교육소외계층 지원을 목적으로 최평규 S&T그룹 회장을 비롯해 계열사가 2013년 총 300억원을 출자해 설립됐으며, 2014년부터 우수한 대학생들을 선발해 장학금을 전달해 왔다.

## 선재장학재단

### 장학금 수여식 진행



재단법인 '선재장학재단'의 2020년 상반기 장학금 수여식이 지난 2월 20일 선보공업 본사에서 마련되었다. 2020년 상반기 장학금 수여식에는 선재장학생(고교, 대학) 및 학부형을 비롯하여 선재장학재단 이사진, 한림중학교·한림초등학교에서 함께하였다. 단순히 장학금 전달식만 진행하는 여느 수여식과 달리 선재장학재단의 활동 소개와 선보공업 본사 및 공장투어가 포함된 풍성한 프로그램으로 진행되어 참가자들의 호응을 얻었다.

올해 상반기 장학생으로 선발된 학생은 경상대 영어영문학과 전혜란 학생을 비롯한 대학생 6명, 김해여고 윤성빈 학생 등 고등학생 11명까지 모두 17명이다. 이들 장학생들에게는 선재장학재단의 장학생 선발 및 장학금 지급 규정에 따라 500만 원부터 100만 원까지 각각 장학금이 지급되었다. 이어진 오후 일정에서는 설계부서 및 연구소를 견학하고 함께 식사를 한 후 다대2공장 및 구평공장, 구평1공장을 둘러보며 선보공업과 조금 더 가까워지는 시간을 가졌다.

재단법인 선재장학재단은 장학활동을 비롯하여 매년 '진로진학 체험활동', '과학현장 체험학습', '초등학교 캠프', '교육시설 환경 개선 사업' 등의 체험활동, 교육환경 개선을 위한 기부와 같이 다양한 분야에서 지원을 이어나가고 있다. 2018년 첫 장학생 13명이 선발된 이래 3년간 총 45명이 선재장학생으로 선발되었다.

## 한국남부발전 지역상생 아이디어 공모



한국남부발전(주)는 3월 23일부터 4월 19일까지 홈페이지를 통해 지역상생 사회공헌 아이디어를 모집한다.

한국남부발전은 국민의 생각에서 지역 현안 해결을 위한 아이디어를 모으고, 지역상생형 사회공헌사업 추진을 위해 'KOSPO 지역상생 사회공헌사업 아이디어 공모전'을 시행한다고 지난 3월 23일 밝혔다.

대한민국 모든 국민이 참여 가능한 이번 아이디어 공모전은 ▲에너지·환경 ▲일자리 창출 ▲지역 현안 ▲코로나19 극복 등 4개 분야에 대한 아이디어를 모집한다. 단순 일회성 현금이나 현물 지원사업은 제외되며, 에너지공기업 특성 연계나 지역 현안 해결을 위한 사회공헌 아이디어를 응모하면 된다.

응모 아이디어는 내·외부 심사와 SNS 대국민 설문조사를 통해 수상작으로 확정된다. 남부발전은 대상 1점 100만원, 우수상 2점 각 50만원, 장려상 5점 각 20만원을 상금으로 지급할 예정이다.

아이디어 응모 및 공모전 관련 자세한 사항의 확인은 남부발전 홈페이지(<https://www.kospo.co.kr>) 내 '국민생각함'에서 가능하며, 기타 문의는 사무국(070-7713-8257)으로 하면 된다.

## (주)골든블루 한국청년회의소와 사회공헌 협약식 진행



(주)골든블루는 지난 1월 18일, 서울 그랜드워커히 호텔에서 한국청년회의소와 사회공헌 협약식을 진행했다.

이번에 체결한 사회공헌 협약은 2015년부터 올해까지 6년 연속 맺어지고 있으며, 청소년들의 밝은 미래를 만들기 위해 지원을 아끼지 않겠다는 취지에서 이뤄지고 있다. 협약식에는 한국JC 제69대 이종석 중앙회장, 한국인 최초 제54대 JCI 세계회장을 역임한 (주)골든블루 최용석 부회장을 비롯하여 전국 JC 임원 및 회원들이 참석했으며, (주)골든블루는 한국JC의 2020년 중점 공헌사업을 적극 지원하기로 약속했다.

2020년 한국JC 중점 사업은 청소년들이 개인의 능력을 발휘할 수 있는 'You & I 페스티벌', 한민족 동포 사회에 희망을 안겨줄 '사랑의 메신저 운동', 강제징용 피해 동포들에게 의료 지원 또는 물품 조달을 하는 '강제징용 피해 동포 지원 사업'을 비롯해 '어린이 범죄 예방 뮤지컬', '통일 홍보포럼 개최', '한국JC 중앙회장배 유소년 축구대회' 등이다.

(주)골든블루는 연말에도 한국JC와 연계한 특별한 나눔 활동을 전개했다. '2019 You & I 페스티벌'에서 멋진 국악공연을 선보여 뜨거운 반응을 이끌어낸 아동양육시설 남광아동복지원에 아동 및 청소년들의 학습 활동과 환아 지원 등을 위한 성금을 전달한 것이다.

## 르노삼성자동차 XM3

사전 계약 5,500대 돌파



르노삼성자동차가 프리미엄 디자인 SUV 'XM3' 사전계약 시작 12일 만에 계약대수 5,500대를 달성했다.

현재까지 사전계약 집계 결과 르노그룹과 다임러가 공동개발한 신형 엔진 고성능 'TCe 260'이 고객 마음을 사로잡은 것으로 나타났다. TCe 260은 전체 계약 중 85.8%를 차지해 르노그룹의 새로운 주력 엔진으로 당당한 첫 걸음을 뒀다. TCe 260은 신형 4기통 1.3리터 기술린 직분사 터보 엔진으로, 성능과 경제성 측면 모두 흠잡을 데 없는 고효율성을 자랑한다. 복합연비는 13.7km/L로 동급 최고 수준이다.

고급 사양에 대한 선택 비중도 높다. 최고급 트림인 RE Signature를 선택한 고객이 7%로 압도적이며, RE 트림이 10.2%로 그 뒤를 이었다. 이렇듯 고급 사양 선택 비중이 전체의 81.2%를 차지한다는 점은, XM3를 기다려온 고객층이 그 만큼 많았음을 알 수 있는 대목이다. 사전계약 고객의 연령대는 더욱 흥미롭다. 트렌드에 민감한 2030세대 비중이 43% 이상이었다. 이는 XM3의 프리미엄 디자인과 새로운 다운사이징 터보엔진, 그리고 젊은 고객을 겨냥한 합리적인 가격이 통했음을 알 수 있게 해준다. XM3의 가격은 1.6 GTe 1,719만 ~ 2,140만 원, TCe 260 2,083만~2,532만 원(개소세 1.5%기준)이다.

한편, 르노삼성자동차는 온라인 구매가 일상이 된 요즘 트렌드에 맞춰 국내 완성차 브랜드 중 유일하게 온라인 청약 채널을 구축했다. 코로나19로 매장 방문이 어려운 상황 속에서 적절한 비대면 마케팅 전략으로 온라인 사전 계약 21.3%를 기록했다.

## 선보공업(주) 최금식 회장

부산조선해양기자재공업협동조합  
신임 이사장 선출



최금식 회장이 지난 2월 17일 부산조선해양기자재공업협동조합 (이하 조합) 신임 이사장으로 선출되었다.

조합은 조선 해양 기자재 산업의 건전한 발전과 조합원 상호 간의 복리증진을 도모하는 한편 지역경제 발전과 국민 경제의 균형 있는 발전을 달성하고자 설립되었다. 지역 33개 회원사가 가입했고 자체 직원도 41명에 이른다. 2008년부터 12년간 조합 이사로 활동해온 최금식 회장이 신임 이사장에 취임함으로써 조합 이사장 자리는 전임 이동형 전 스타코 대표이사가 자리를 비운 이후 8개월 만에 채워졌다.

3년 가량 조선업 전반을 뒤흔든 불경기가 진정세로 돌아서는 듯 했으나 최근 미·중 관계 악화, 코로나19 등의 영향으로 다시 위기가 찾아왔다. 조합으로서의 지난해 조합을 이끌 수장의 공석과 실적 부진으로 악재를 겪은 조선해양기자재 업계가 제대로 방향을 잡는 데 최금식 회장의 역할이 중요하는 것이 업계의 중론이었다.

최금식 회장은 취임사를 통해 “어려운 시기에 자리를 맡아 부담도 되지만 많은 분의 도움으로 잘 이끌어나가 보겠다.”고 포부를 밝혔다.

## 대선주조

방역용 이어 ‘의료용 알코올 주조원료’  
20톤 추가 신청 승인 확정



대선주조가 신종 코로나바이러스 감염증(코로나19) 확산 방지를 위해 방역용에 이어 의료용 알코올 주조원료 기부를 결정했다. 대선주조(대표 조우현)는 병원 내 의료도구 등의 소독에 사용할 수 있는 의료용 알코올 20톤을 지방자치단체를 통해 각 의료기관에 전달했다. 대선주조가 전달하는 의료용 알코올 주조원료는 주류제조용 주정(95도)을 용도에 맞게 알코올 도수 75도로 희석한 것으로, 코로나19 예방을 위한 병원 내 의료기구 소독에 이용된다.

코로나19 사태로 인해 방역용 알코올뿐만 아니라 병원에서 사용되는 의료용 알코올을 또한 전국적으로 품귀 현상을 빚고 있다는 소식을 들은 대선주조는 기부를 결정하고 부산지방국세청으로부터 신속히 허가를 받았다. 주류제조용 원료를 술 제조가 아닌 의료도구 소독 등에 사용할 수 있는 의료용 알코올(75도)로 용도 변경 허가를 받은 것은 지난달 대선주조가 기부 허가를 받은 방역용 알코올(70도)에 이어 국내 최초 사례다.

이 또한 방역용 알코올과 마찬가지로 국내에 전무한 사례임에도 불구하고 부산지방국세청의 발 빠른 행정조치로 용도 변경 승인이 이루어졌다. 대선주조는 지난 방역용 알코올 주조원료 기부와 마찬가지로 신종 코로나 사태가 안정화될 때까지 모든 손실을 감수하고 서라도 계속해서 의료용 알코올 주조원료를 공급할 계획이다.

2020년 3월 3일

“제54회 납세자의 날” 기념 수상자

### 성실납세 표창(관세청) 수상

모범납세자 수상

#### ◆ 부총리표창

이남규 수석부회장 | 광명잉크제조(주) 회장  
김명성 상임의원 | 스타우프코리아(유) 대표이사



광명잉크제조(주)  
이남규 회장

스타우프코리아(유)  
김명성 대표이사

### 성실납세 표창(국세청) 수상

모범납세자 수상

#### ◆ 산업포장

정원영 의원 | 삼영엠티(주) 대표이사

#### ◆ 국세청장표창

김희근 상임의원 | (주)삼한종합건설 회장  
노길용 상임의원 | (주)프린테크 회장  
남영 의원 | 유일고무(주) 대표이사

아름다운 납세자 수상

#### ◆ 국세청장표창

오종수 의원 | 한일냉장(주) 회장



삼영엠티(주)  
정원영 대표이사

(주)삼한종합건설  
김희근 회장

(주)프린테크  
노길용 회장

유일고무(주)  
남영 대표이사

한일냉장(주)  
오종수 회장

끊임없는 변화와 혁신!  
새로운 Green Partner  
| (주)동성화학





D O N G S U N G C H E M I C A L

## 신발용 접착제부터 시작한 (주)동성화학의 60년 역사

(주)동성화학은 창업주 故 백제갑 회장이 장화용 유성 에나멜을 만든 것이 출발점이었다. 엔지니어 출신이었던 백 회장이 자체 개발한 기술로 출시한 고무용 접착제가 큰 호응을 얻으면서 1959년 부산 진구 가야동에 3300㎡ 규모의 공장을 설립하고 내건 간판이 '동성 화학공업사'다.

동성화학은 당시 대부분을 일본에서 수입하던 신발용 접착제를 국내에서 최초로 생산해내면서 부산을 대한민국 신발산업의 중심지로 자리매김하는 데 큰 기여를 했다. 자체 개발한 기술에 축적된 노하우 뿐만 아니라, 세계 유수의 기업과 기술제휴를 하는 등 끊임 없이 기술향상을 위한 노력과 투자를 아끼지 않았기에 가능한 결과였다.

당시 정부가 추진한 수출정책의 일환으로 신발산업이 부상하며, 부산에 기반을 둔 여러 신발 업체들이 세계적인 규모로 급성장했다. 동성화학도 함께 성장하며 국내 접착제 시장의 90% 이상을 점유하고, 글로벌 브랜드 '나이키'의 비즈니스 파트너로서 그 자리를 공고히 했다.

국내 신발산업의 성장과 함께 사세를 확장하며 1985년 부산 사하구 신평공단으로 옮겨가면서 제 2의 도약기를 맞이했다. 1988년 현 동성그룹 회장인 백정호 회장을 중심으로 2세 경영체제가 출범하며 석유화학기술에 강점이 있는 호성석유화학(現 동성코퍼레이션), 국내 골프산업의 시초가 된 팬텀, 자동차 소재산업인 동성기공 등

66  
더 큰 세상을 향한  
희망의 발걸음으로 더 건강하고 편리한  
세상을 위해 친환경적인 Green Chemical 제품을  
전문적으로 생산하는 화학업체입니다.  
99

사업다각화를 추진한다. 아울러 1990년대에는 글로벌 무대로 진출하며 태국, 중국, 인도네시아, 베트남 등 현지법인을 설립했다. 이 같은 선제적 대응은 인건비 상승으로 인해 신발산업이 맞닥뜨린 위기를 극복하는 동력이 됐다.

## 위기를 기회로! 시련을 딛고 더욱 높이 올라서다

1990년대 말, 외환위기 당시 국내산업의 전반적인 침체 속에서, 동성화학도 그 여파를 벗어날 수는 없었다. 동성화학은 위기를 돌파하기 위한 방법으로 주력 사업부문을 외국기업에 매각하는 방식을 선택했다. 접착제사업(영국 IC그룹), 폴리올 사업(독일 BASF그룹), 유화제와 제지용 약품사업(네덜란드 Akzo Nobel그룹) 등을 정리하면서 외자를 유치하고 사업구조조정을 통해 외환위기를 정면으로 돌파한 동성화학의 선제적 대응방식은 당시 해외 자본 유치 우수사례, 구조조정 우수사례로 남아있다. 위기 상황에서도 기업의 사회적 책임을 다하는 동성의 기업 정신은 지금까지도 회사의 저력으로 남아있다.





백정호 회장

66  
 동성화학의 60년을  
 만들어온 핵심가치는 바로  
 ‘정심최선(正心最善)  
 ‘바른 마음으로 최선을 다한다.’  
 라는 의미이다.  
 99

동성화학은 이후 위기를 발판 삼아 재도약하기 위한 구조적 혁신을 감행했다. 비전경영과 가치경영을 선포하고, 지주회사로 체제를 전환하며 M&A를 그룹의 규모를 확장해왔다. 폴리우레탄 배합기술을 기반으로 한 석유화학(동성코퍼레이션), 초저온보냉재(동성화인텍), 복합소재(동성TCS), 바이오메디컬(제네웰)에 이르기까지 다양한 산업분야로 사업포트폴리오를 다양화하고 기술력을 인정받는 등 질적성장까지 함께 이루어왔다. 현재는 4개의 해외법인과 5개의 계열사로 이루어진 그룹의 모기업으로서, 2014년 매출 1조를 달성하기도 했다.

### 기업의 가치와 행복을 사회로

동성화학은 창업주 故월천 백제갑 회장의 뜻을 받들어 기업의 가치와 행복을 사회에 환원하고 있다. 나눔과 봉사는 지속적이어야 하고 실질적으로 필요한 사람에게 도움이 되어야 한다는 백제갑 회장의 철학은 사회 곳곳에서 꽃피었다. BBS 청소년 사업을 비롯하여 1986년에는 ‘월천 청소년 문예대상’을 제정해 건강한 청소년 문화를 조성하는 데에 힘써왔다.

백정호 회장은 특히 문화예술 분야에 대한 후원을 지속적으로 이어가고 있다. 부산 향토기업으로서 지역사회의 발전을 위해 나눔을 실천하는 모습이 특히 인상적인데, 영화의 전당 설립 당시 마티네 콘서트를 지속적으로 후원했고, 현재는 세계적인 아트페어의 반열에 오른 ‘아트부산’의 타이틀 협찬사로서 꾸준한 지원을 아끼지 않는다. 이러한 공로를 인정받아 2018년에는 한국메세나협회에서 메세나인상을 받기도 했다. 창립 60주년을 축하하며 부산시민과 함께하는 클래식 콘서트 <동성페스타>를 개최하고 세계 유수의 뮤지션들과 협연하는 무대를 마련함으로써 부산지역의 클래식 문화 저변확대에 기여할 뿐 아니라, 창립기념일을 축하하는 기업의 새로운 면모를 보여줬다.







## 정심최선의 마음으로 새로운 100년을 바라보는 (주)동성화학

동성화학의 60년을 만들어온 핵심가치는 바로 '정심최선(正心最善)', '바른 마음으로 최선을 다한다.' 라는 의미이다.

백정호 회장은 창립 60주년 기념식 자리에서, 다가올 100년을 준비하기 위해 '직원 삶 전체의 행복과 만족'에 집중해야 한다고 강조했다. 수익성과 생산성에 집착하기 보다는 구성원이 행복하고 개인의 삶에 대한 만족을 느낄 수 있는 환경을 만들어 줄 때, 조직 전체의 성장은 자연스럽게 이루어진다는 것이다. 창업주로부터 내려온 정심최선의 경영이념 아래, 구성원의 행복과 고객의 가치를 창출하여 나아가 인류에 더 나은 삶에 기여하는 미션과 비전은 동성화학의 향후 행보를 엿볼 수 있게 한다.

이올러 동성화학의 새로운 성장전략의 핵심 요소는 각 계열사가 보유한 기술력을 바탕으로 기존 사업간 시너지 효과 창출과 효율성을 추구함과 동시에 친환경 기술을 기반으로 한 새로운 시장으로의 진출을 모색하는 것이다. 국가와 인류의 행복에 공헌하는 Green Partner로서 동성화학은 더 건강하고 편리한 삶을 사회에 제공하고자 한다. 더 나아가 에너지를 절약하고 환경 친화적인 제품을 공급함으로써 인류의 풍요로운 삶에 기여하기 위한 새로운 100년을 준비하고 있다.



# BOOK NEWS

## 경제시장 흐름을 읽는 눈 경제기사 똑똑하게 읽기

강준형 / 다온북스 / 15,000원

빠르고 정확하게 경제 흐름을 파악하려면 어떻게 해야 할까? 그것은 바로 '경제기사를 읽는 것'이다. 경제기사를 읽으면 전 세계 경제 이슈를 파악하는 것은 물론 세계 경제 움직임과 시사상식 및 경제상식을 함께 키울 수 있다.

흔히 경제를 알려면 경제기사를 많이 읽어 보라고 말하지만, 경제를 모르는 사람들은 어떤 기사가 좋은 기사인지, 어떻게 읽으면 좋은지, 자주 쓰는 경제 용어에는 무엇이 있는지조차 알 수 없다. 그래서 기사를 읽기 전 기초 지식과 상식부터 쌓은 후 기사를 읽어야 한다.

이 책은 경제에 관심 있는 사람과 경제를 알고 싶은 사람을 위해 썼다. 독자의 이해를 돕고자 경제기사에서 우리가 알아야 하는 사실과 놓치기 쉬운 내용 등에 설명하고, 사실과 근거가 되는 도표와 그래프를 넣었다. 그래서 그동안 딱딱하고 어렵게 느꼈던 경제 전반에 대해 말랑말랑하고 부드럽게 이야기를 풀고 있다.



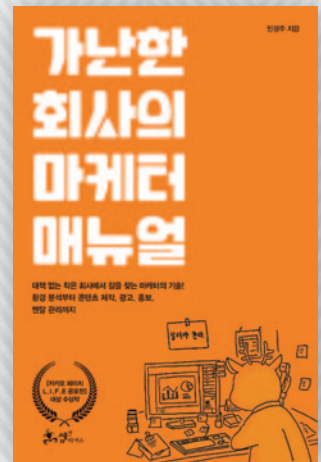
## 가난한 회사의 마케터 매뉴얼

민경주 / 쌤앤파커스 / 14,000원

우리 회사는 '스타벅스'도, '애플'도 아닌데..., '우리 회사는 그럴 여력이 없습니다.'라는 말만 지겹게 듣고 있다면? 작은 회사의 마케터는 어떻게 일해야 할까?

이 책은 카피라이터부터 제약회사 홍보팀, 쇼핑몰 솔루션사 마케팅팀 팀장을 거치며 마케터에게 꼭 필요한 전투기술들을 연마한 저자가 직접 겪은 다양한 현장의 이야기들과 노하우를 소개한다.

환경 분석부터 콘텐츠 제작, 광고, 홍보, 멘탈 관리까지 실전에서 활용할 수 있는 생존 매뉴얼로, 작은 회사의 마케터들은 물론, 실전 업무에서 어려움을 겪고 있을 사회초년생, 1인 창업자, 기획자들이라면 꼭 읽어야 할 책이다.



## 요즘 애들에게 팝니다

김동욱 / 청림출판 / 14,500원

이 책은 요즘 시장의 최대 화두인 90년생 코드와 마케팅을 연결한 최초의 전략서로, 우리가 지금껏 봤던 한 세대의 특징을 분석하고 끝나는 책이 아니다. 새로운 세대를 설명하는 최신 트렌드만 나열하지도 않았다.

승승장구 잘나가는 브랜드와 제품, 주목할 만한 이슈와 인물 등에 대해 요즘 애들의 관점에서 풀어서 해석한다. 또한 최초, 실속, 공정함 등 그들이 열광하는 가치와 직접적으로 연결시킨 '진짜 팔리는 기술 13가지'를 엄선해 소개한다.

『요즘 애들에게 팝니다』는 앞으로 시장에서 살아남아야 할 모든 이들을 위한 책이다. 앞으로의 소비주체인 요즘 애들의 마음을 움직일 새로운 아이디어를 얻는 데 큰 도움을 줄 것이다.



## 경영을 넷플릭스하다

이학연 / 넥서스BIZ / 17,500원

빅데이터, 인공지능, 플랫폼 비즈니스. 어디서 많이 들어 보기는 했는데, 대체 이것들이 나 또는 우리 회사랑 무슨 관계가 있는지 '쉽고 재미있게' 알고 싶다면 이 책을 읽어야 한다.

기업은 디지털 트랜스포메이션이라는 거대한 변화를 목전에 두고 있고, 개인이 직접 비즈니스 세상의 주인공으로 등장하게 되면서, 새로운 세상의 변화를 이해할 수 있는 안목이 우리 모두에게 필요하게 되었다.

이 책은 사물인터넷, 공유경제와 구독경제, 개방형 혁신과 클라우드소싱 등등 유행어처럼 들리는 이 키워드를 다양하고 익숙한 비즈니스 사례와 더불어 파악할 수 있다.



## 센 세대 낀 세대 신세대 3세대 전쟁과 평화

김성희 / 쌤앤파커사 / 14,000원

당신이 일할 때의 마음가짐은 더 높고 오르기? 더 오래 다니기? 더 빨리 이직하기? 일하는 목적이 저마다 다른 베이비부머 세대, X세대, MZ세대가 한 지붕 아래서 복닥거린다. 뿔속부터 다른 이들 3세대의 '세대 전쟁'은 조직에 위기인가? 기회인가?

국내 최고 리더십 스토리텔러인 저자는 각 세대가 경험한 일과 삶의 서사를 풀어 서로의 깊은 속마음을 속속들이 들여다본다.

술한 조직을 겪으며 분석한 것을 바탕으로 3세대가 전쟁을 마치고 평화로 향하는 '비밀 코드'를 속 시원히 알려준다.



## 앞서가는 조직은 왜 관계에 충실한가

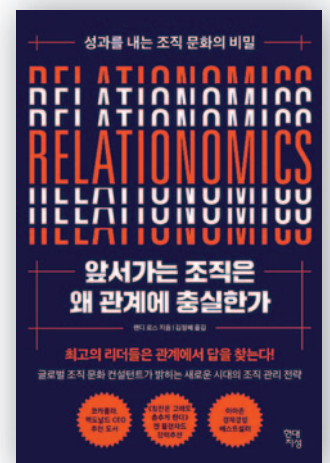
랜디 로스 / 현대지성 / 16,000원

팀, 고객, 비즈니스 파트너들과 탄탄한 관계를 맺는 순간 대부분의 리더들은 비즈니스의 목적이 돈을 버는 것이라고 생각한다. 그러나 최고의 리더들은 다르다. 그들은 숫자에 연연하는 대신 '관계'에 집중한다. 자신의 팀, 고객, 비즈니스 파트너들과 탄탄한 관계를 맺는 순간, 앞서가는 조직이 만들어진다.

글로벌 조직 문화 컨설턴트 랜디 로스는 오랫동안 다양한 기업의 문제를 살펴보고 이를 해결하는 일을 해 왔다. 그리고 수십 년의 경험 끝에 그가 내린 결론은 다음과 같다. “관계가 해결책이다.”

이 책에서 그는 관계란 과연 무엇인지, 어떻게 관계를 쌓을지, 그리고 이 관계가 어떻게 성과로 이어지는지 철저하게 파헤친다.

어떻게 하면 최고의 인재를 사로잡을 수 있을까? 강력한 팀을 만들기 위해 가장 먼저 해야 할 일은? 어떻게 하면 성과를 내는 조직 문화를 구축할 수 있을까? 이 모든 질문에 대한 답이 담겨있다.





# 대한상의 브리프

대한상의 SGI 선병수 과장  
민경희 연구위원

## 코로나 대응 시급한 한국경제

코로나19 바이러스가 회복 국면을 보이던 글로벌 경제에 악재로 부각되고 있다. 지난해 12월 중국에서 발생된 코로나19는 우리나라를 비롯, 아시아·유럽·북미 등 전 세계로 급속히 확산되며 글로벌 경제에 대한 전망을 어둡게 하고 있다. 본고에서는 코로나19의 확산이 우리경제에 미칠 영향과 대응방향에 대해 논의한다.

### 주요 기관, 코로나발 성장률 하락 예상

국내외 주요 기관들은 글로벌 및 한국의 경제 성장률 전망치를 하향 조정하고 있다. 최근 OECD는 세계 성장률 전망치를 2.9%에서 2.4%로, 중국은 5.7%에서 4.9%로, 한국은 2.3%에서 2.0%로 하향 발표했다.

ADB(아시아개발은행)는 최악의 경우 한국의 성장률이 1%p 이상 하락할 수 있다는 전망을 발표하기도 했다(3/8).

#### 【 주요 기관 경제성장률 전망 】

(단위 : %)

	글로벌	중국	한국
OECD(3/2)	2.9 ⇨ 2.4	5.7 ⇨ 4.9	2.3 ⇨ 2.0
무디스(3/9)	2.9 ⇨ 2.1	5.8 ⇨ 4.8	2.1 ⇨ 1.4
S&P(3/5)	3.3 ⇨ 3.2	5.7 ⇨ 4.8	2.1 ⇨ 1.1
한국은행(2/27)	2.9 ⇨ 3.0	6.1 ⇨ 5.5	2.3 ⇨ 2.1

※ 자료 : OECD, 언론 보도·보고서 등

현재 코로나19는 예상보다 광범위하게 확산되고 있으며, 과거 감염병의 경우보다 경제적 충격이 크게 나타날 리스크가 있다.

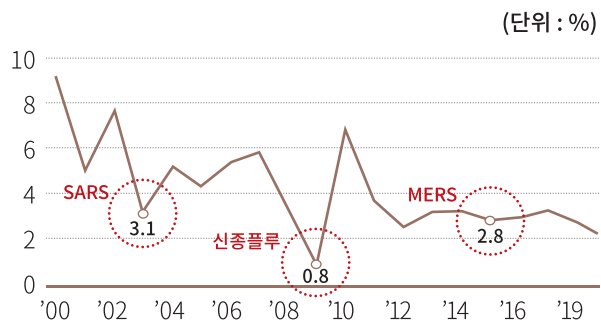
이는 코로나19 바이러스의 감염력이 유례없이 강한 데다 중국이 세계 경제에서 차지하는 비중(GDP 16%, 무역 10%, 관광객 18%)이 커진 데도 원인이 있다.

#### 편집자주

코로나19 바이러스가 국내에 빠르게 확산되고 있습니다. 국민 보건은 물론 경제 전반에 대한 우려의 목소리가 커지고 있습니다. 이번 호에서는 코로나19 바이러스가 우리경제에 미칠 영향과 전망 그리고 대응 과제에 대해 살펴 보았습니다.

[외부 필진 칼럼은 대한상의 견해와 다를 수 있습니다.]

## 과거 감염병과 우리 경제

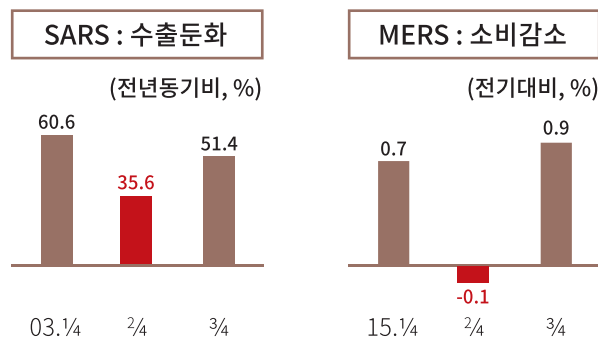


※ 자료 : 한국은행

과거 감염병 사례처럼 금번 코로나 사태도 우리경제에 부정적 영향을 미칠 것으로 예상된다. 해외 감염자가 많았던 SARS 당시는 수출이 둔화되었고, 국내감염자가 많았던 신종플루와 MERS 때는 내수를 중심으로 경기가 둔화되었다.

코로나19는 내수·수출·관광 등 복합적 파급 경로를 통해 보다 광범위한 영향을 미칠 것으로 전망된다.

### 【 과거 감염병 사례 】



## 코로나19가 우리경제에 미칠 영향

### ① 수출 둔화

금년 들어 마중 무역갈등 완화에 힘입어 글로벌 교역과 수요가 반등하는 모습이었으나 코로나19 확산이 본격화되면서 세계 경기 회복 모멘텀이 약화되고 있다.

과거보다 글로벌 공급망(GVC)에서 차지하는 중국의 비중이 상승(\*17년 전방참여 23% 후방참여 13%)함에 따라 세계 교역에 타격이 불가피할 전망이다. 특히 한국은 GDP 중 수출비중(\*19년 40%)이 높고 對中 수출의존도(25%)가 높아 상대적으로 부정적 영향이 클 전망이다.

실제로 금년 2월 수출은 전년동월대비 영업일수가 3일 늘어났으나 4.5% 증가에 그쳤고 일평균 수출은 11.7% 감소하였다.

### 【 지역별 수출 증가율 】

(단위 : 전년동기대비, %)

	2019년	2020년		
	12월	1월	2월	
<b>전체수출</b>	△ 5.2	△ 6.3	4.5	
<b>지역별</b>	미국	△ 0.4	△ 7.2	9.9
	EU	△ 20.3	△ 16.2	△ 2.0
	일본	△ 5.6	△ 6.7	△ 3.0
	중국	3.4	△ 10.7	△ 6.6
	베트남	△ 5.3	1.5	10.5

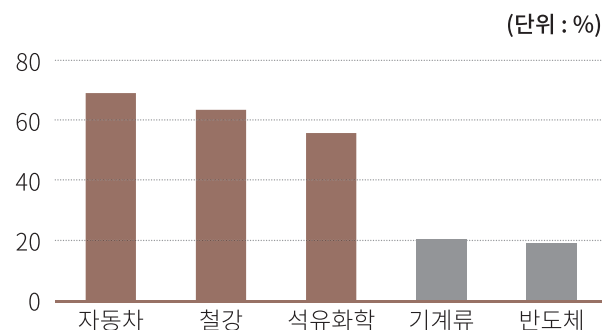
※ 자료 : 산업부, 관세청

### ② 중간재 조달 애로

중국 내 조업 감소로 우리나라 주력 제조업의 중간재 수급에 차질이 발생하고 있다.

국내 전체 수입 중 對中 수입 비중이 21%로 높아진 가운데 중국으로부터 중간재 수입은 對中 수입의 64%를 차지하고 있다. 특히 자동차, 철강, 석유화학 등 주력 제조업에서 對中 중간재 수입의존도가 높다. 따라서 중국의 생산중단이 장기화될 경우 이들 업종을 중심으로 부품·중간재 수입 애로로 인한 국내 생산차질이 우려되는 상황이다. 소비자 산업까지 디지털세를 적용한다면 한국 대표 기업들도 과세 대상이 될 수 있다. 이 경우 법인 소재 국가가 아니더라도 매출이 발생한 모든 국가에서 법인세를 내야 하므로 과거보다 세 부담이 늘어날 것으로 보인다. 수출 비중이 높은 기업은 디지털세 국제논의 동향에 각별한 관심을 갖고 면밀한 준비에 나서야 한다.

### 【 주요 업종의 중간재 對중국 수입 비중 】



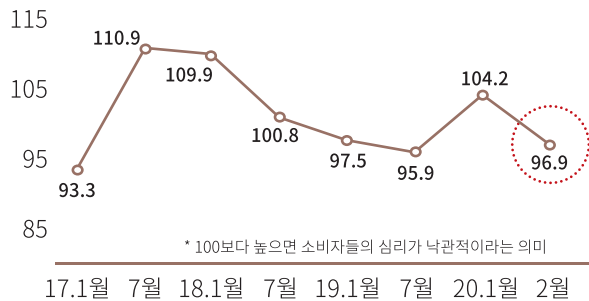
※ 자료 : 한국은행

## 대한상의 브리프

### ③ 소비·투자 심리 위축

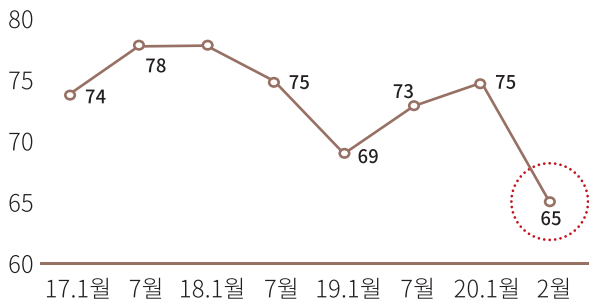
경제심리는 금년 들어 다소 개선되는 모습이었으나 코로나19 이후 급격히 위축되고 있다. 소비자심리지수(CSI)는 금년 1월 19개월 만에 최고치(104.2)를 기록했으나, 2월 중 다시 큰 폭으로 하락(96.9)했다. 기업경기실사지수(BSI)도 2월에 '03년 통계작성 이후 최대폭으로 하락(75→65)했다. 특히 생활서비스업에서 낙폭이 컸는데 숙박·도소매업(67→25)의 경우 1/3 수준으로 축소되었다.

【 소비자심리지수(CSI) 추이 】



※ 자료 : 한국은행

【 기업경기실사지수(BSI) 추이 】



※ 자료 : 한국은행

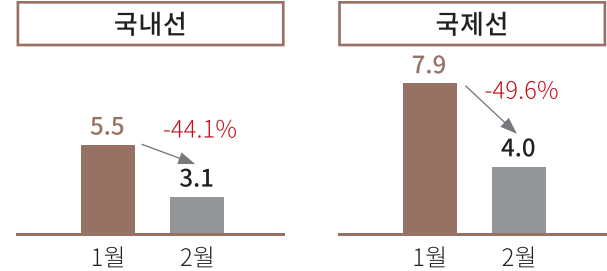
### ④ 관광객 감소

내·외국인의 관광수요 급감으로 인해 국내 여행·숙박·항공 업계 전반에 부정적 영향이 우려된다.

외국인 관광객은 2월 상반월에 32% 감소하였으며, 특히 중국인 관광객은 동기간 69% 급감했다.

해외여행 관련 업종의 경우에도 예약 취소와 신규 예약 기피로 항공 여객이 감소(국내선 44%, 국제선 50%)하며 어려움이 커진 상황이다.

【 국내·국제선 여객 현황 】



※ 자료 : 한국항공공사 / 주) 2월은 2.1~3.10 기준

### ‘수요·공급·고용’ 전방위 대책 필요

#### ① 수요 위축에 적극 대응

코로나19라는 전대미문의 상황을 맞아 현재 산업계 피해는 전방위적으로 발생 중이다. 경기 침체를 막기 위해서는 특단의 대책이 필요하다는 것이 전문가들의 대체적인 견해이다. 최근 편성된 11.7조 원 추가경정 예산은 국회 논의를 통해 보다 전향적으로 확대될 필요가 있다. 전액이 집행되더라도 GDP 효과는 재정승수 등을 감안할 때 0.22%p 수준<sup>1)</sup>에 그쳐 피해 지원에는 역부족일 것으로 전망된다. 이미 올 1%대 성장을 전망하는 기관들이 있음을 감안할 때, 과거 위기 수준에 상당하는 규모<sup>2)</sup>의 추경이 필요한 것으로 보인다.

#### ② 공급기반 약화 방지

금융지원 통로(파이프라인)가 원활히 작동해 소상공인·중소기업들이 제때, 제대로 지원받을 수 있도록 하는 것이 중요하다.

비상경제 상황임에도 일선창구에서는 절차적 복잡성이 이전과 동일하게 유지되고, 정부의 지원이 실제 소상공인·중소기업까지 흘러가지 못하고 있다는 목소리가 나오고 있다.

‘막힌 파이프라인’을 뚫는 데는 정부와 한은 등 관련기관이 모두 나서야 할 것이다. 금융기관 지급 보증을 확대하고, 중소기업·소상공인 전용 대출 플랫폼 개설을 통해 mismatch를 해소하는 등 다양한 수단을 통해 금융지원의 실효성을 높여가야 한다.

아울러 관광·항공·외식업 등 직접 피해 업종에 대한 맞춤형 지원 확대 또한 시급하다.

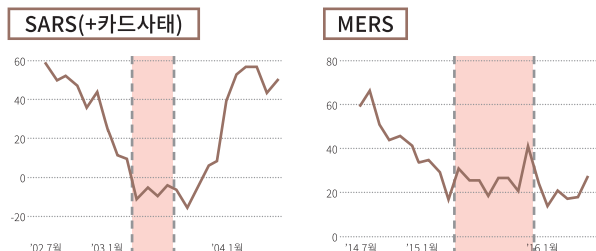
#### ③ 고용안전망 강화

우리나라의 고용안전망이 OECD국가 중 상대적으로 미흡한 점을 감안할 때 코로나19에 따른 취약계층의 고용불안도 간과되어서는 안 될 부분이다.

1) ((11.7조-3.2조(세입경정))×0.5(재정 승수)/GDP(2019)=0.22%p 2) 1998년 25.0조, 2009년 28.4조 등

【 취업자 증감 】

(단위 : 전년동기비, 만 명)



※ 자료 : 통계청 / 주)붉은색 음영은 감염병 발생 기간

SARS, MERS 등 과거 감염병 시기에도 임시·일용직, 자영업자 등 취약계층을 중심으로 고용불안이 심화된 바 있다.

코로나19를 계기로 정부 주도로 고용안전망을 적극 강화하여 중소기업, 소상공인 등의 고용비용을 경감하고 취약계층의 실업으로 인한 생계자금을 지원할 필요가 있다.

이를 위해 실업급여의 지급액 상향과 지급기간 연장은 물론 실업

급여 사각지대(자영업자 등) 해소를 적극 추진할 필요가 있다. 또한 현재 국회에 계류 중인 한국형 실업부조(국민취업지원제도)의 조속 시행을 추진하고, 동 제도의 지속적인 보완·확대를 적극 검토하여야 한다.

【 고용안전망 관련 주요 정책 】

항목		내용	'20년 예산
실업 대책	국민취업 지원제도	구직촉진수당 월 50만 원, 최대 6개월	20만 명 2,771억 원
	실업급여	지급액 상향(60%), 기간 연장(120~270일)	9.5조
일자리 대책	일자리 안정자금	최저임금 부담 완화 (월 9~11만 원)	230만 명 2.2조
	근로장려 세제(EITC)	저소득 근로자 세금 환급 (연간 150~300만 원)	388만 가구 4.3조
	고용유지 지원금	경영난 사업주에게 인건비 50% 지원	2220개 사업장 0.1조

## 국내·외 경제지표 2020년 3월 16일 기준

(단위 : %)

### 1. 국내·외 경제성장률

	2018	2019 <sup>E</sup>	IMF		OECD	
			2020 <sup>P</sup>	2021 <sup>P</sup>	2020 <sup>P</sup>	2021 <sup>P</sup>
한국	2.7	2.0	2.2	-	2.0	2.3
세계	3.6	2.9	3.3	3.4	2.4	3.3
미국	2.9	2.3	2.0	1.7	1.9	2.1
중국	6.6	6.1	6.0	5.8	4.9	6.4
일본	0.8	1.0	0.7	0.5	0.2	0.7
EU	1.9	1.2	1.3	1.4	0.8	1.2

\* E - 잠정치(Estimate) / P - 예상치(Projections)

### 2. 환율·유가<sup>1)</sup>

(단위 : 원(환율), 달러(유가))

	2017	2018	2019	'19.10월	11월	12월	'20.1월	2월
원/달러	1,131	1,100	1,166	1,184	1,167	1,176	1,164	1,194
원/엔(100엔)	1,009	996	996	1,094	1,073	1,077	1,065	1,085
원/위안	167.5	166.4	166.4	166.9	166.3	167.6	168.0	170
원/유로	1,276	1,299	1,299	1,309	1,291	1,306	1,294	1,302
유가(Dubai)	53.2	69.7	63.5	59.4	62.0	64.9	64.3	54.2

(단위 : %(전년동기대비))

### 3. 산업지표

	2017	2018	2019	'19.10월	11월	12월	'20.1월	2월
산업생산	2.6	1.6	0.6	0.1	1.6	3.9	-0.5	-
소매판매	1.9	4.3	2.4	1.9	3.7	4.5	1.8	-
설비투자	14.4	-3.6	-6.2	-1.6	1.1	11.2	-3.8	-
수출	15.8	5.4	-10.4	-15.0	-14.5	-5.3	-6.3	4.5
수입	17.8	11.9	-6.0	-14.6	-13.0	-0.8	-5.4	1.4

1) 환율은 월 평균 기준, 유가는 기말 기준

# 경영상담

## Management Consultation



안경회계법인 공인회계사 최순원

Tel : 051-920-5000 E-mail : schoi@akcpa.co.kr

### 국내사업자간의 물품공급계약에 따른 국외거래시 세금계산서 발급여부

사업자가 국내의 다른 사업자와 체결한 물품공급계약에 따라 국외의 수탁가공사업자에게 원재료를 무환반출하여 위탁가공 후 완제품을 국외에서 다른 외국법인에게 인도하는 경우 원재료의 반출은 영세율이 적용되는 것이며, 국내사업자 간 거래는 국외거래로서 완제품 공급가액 전부에 대하여 계산서를 발급하여야 하는 것이다.

#### 사실관계

- 신청법인(또는 “갑”)은 전자부품을 제조 판매하는 국내사업자로 다른 국내사업자(이하 “을”)와 물품공급계약을 체결하였음
- 갑은 발주 받은 재화를 공급하기 위하여 해외현지법인(이하 “병”)에게 원재료를 무환반출하여 위탁가공한 후 해당 제품을 국내로 반입하지 아니하고 을이 지정하는 국외사업자 정에게 인도하였으며 을은 갑에게 제품 공급대가를 외화로 지급하였음

#### 질의

신청법인이 국내사업자 “을”과 물품공급계약을 체결함에 따라 해외현지법인에원재료를 무환반출하여 위탁가공 후 완제품을 “을”이 지정한 다른 외국법인에게 인도하고 그 대가를 “을”로부터 받는 경우

- 1) 가공용 원재료의 반출에 대하여 영세율 적용여부
- 2) 국내사업자 간 거래에 대하여 영세율 적용여부 및 영세율 세금계산서 발급대상 금액

#### 회신

국내사업자(갑)이 국내사업자(을)과의 물품공급계약에 따라 원료를 대가 없이 국내에서 국외의 수탁가공 사업자(병)에게 반출하여 가공한 재화를 국외사업자(정)에게 인도하는 경우 그 원료의 반출은 「부가가치세법 시행령」제31조제1항제5호에 따라 영세율이 적용되는 것이며, 갑과 을의 거래는 국외거래에 해당하여 부가가치세가 과세되지 아니하고 갑은 을에게 해당 재화의 가액에 대하여 「법인세법」제121조에 따라 계산서를 발급하여야 하는 것임.

(서면법령부가-2631, 2019.12.31)



# 노무상담

## Labor Consultation



흥익노무법인 공인노무사 주재현

Tel : 051-464-0306 E-mail : jooxoo@hanmail.net

### 코로나 사태로 직원들의 임금을 지급하기 어려운 상황인데 1~2주 가량 휴업을 하면 직원들에게 임금을 지급해야 하나요??

2020. 2. 중순 이후 급증한 코로나19(COVID-19) 바이러스 감염자 및 의심환자 등으로 인하여 많은 영세사업자를 비롯한 중·소기업에서 매출이 급감하여 경영에 어려움을 겪고 있습니다.

이에 사업장을 휴업하는 방안을 고려하고 있으나 휴업 할 경우 직원들의 임금에 대하여 근로기준법에서 규정하고 있으므로 이를 위반 할 경우 형사처벌의 대상이 될 수 있어 법률적 검토아래 휴업을 시행하여야 할 것입니다.

근로기준법 제46조에서는 “사용자의 귀책사유로 휴업하는 경우에는 근로자에게 평균임금의 100분의 70 이상의 수당을 지급”하도록 규정하고 있습니다. 따라서 현재 코로나19로 인하여 물량감소, 매출액 저하, 고객감소 등의 이유로 휴업하는 경우 근로기준법 제46조에 따라 직원에게 휴업수당을 지급하여야 합니다. 다만, 근로기준법 제46조 제2항에서 “부득이한 사유로 사업을 계속하는 것이 불가능하여 노동위원회 승인을 받은 경우에는 평균임금의 100분의 70에 못 미치는 휴업수당을 지급”할 수 있도록 규정하고 있어 노동위원회에 승인을 받는다면 평균임금 70% 이하의 휴업수당도 지급이 가능합니다.

그러나 단순히 물량감소, 매출액 저하, 고객감소 등의 사유가 아닌 확진환자, 유증상자 또는 접촉자가 발생하여 추가 감염 등을 방지하기 위한 소독·방역 등을 위해 휴업하는 경우 사용자의 귀책사유가 없는 것으로 인정되어 휴업수당을 지급하지 않아도 근로기준법 제46조의 위반으로 보지 않습니다.

(2020년 3월)

본 조항은 상시근로자수 5인 이상 사업장에만 적용 된다.

# 특허상담

## Patent Consultation



옥특허법인 변리사 김영옥

Tel : 051-862-6622 E-mail : ok@okpat.co.kr

### 2020년은 우수디자인 개발의 해

경자년 새해 상공회원 여러분! 복 많이 받으세요!

디자인개발은 기업상품의 경쟁력 강화에 중요한 관건입니다.

특허청은 기업의 산업디자인 보호에 적극 부응코져 새해부터는 디자인출원의 권리화를 획기적으로 단축하는 심사제도를 마련하였습니다.

유통상품 중 특히 의류패션, 직물지, 문방구, 사무용품 등과 같이 제품주기가 짧고 유행에 민감한 기업 상품들의 창작디자인을 신속하게 권리화 할 수 있도록 이들 유행상품 디자인의 출원시는 종래 6~12개월 걸리던 심사기간을 대폭 단축하여 10~15일 이내에도 심사등록이 가능하도록 하였습니다.

현재 특허청에 디자인권으로 등록받지 못하는 디자인은 타인이 무단으로 자신의 디자인을 도용하더라도 권리가 없어 디자인보호법에 따른 법적보호가 어렵고, 타법률(부정경쟁방지법)에 의하여 보호를 받고자 하는 경우에도 시간과 비용 때문에 일반기업에서는 대응수단을 포기해 버리는 경우가 많았으나, 특허청의 이번 신속심사등록 조치로 패션업계에서는 자기의 개발디자인을 실시하기 전에 조기에 디자인권을 확보할 수 있게 되어 디자인출원을 소홀히 해왔던 디자인 업계에서 우수디자인 확보에 더욱 많은 관심을 가질 수 있는 계기가 마련된 것입니다.

특히 현행 디자인보호법은 종래 권리존속기간이 15년이던 것을 20년으로 연장하여 장기간에 걸친 디자인권의 권리행사가 가능하도록 하였으므로 기능적 상품이 아닌 패션디자인 상품의 경우 다수의 디자인권을 확보하는 것은 기업경쟁력 확보에 중요한 관 것이 됩니다.

2020년 새해는 우수디자인권 확보를 통해 더욱 약진하는 한해가 되시길 기원합니다.

# 관세상담

## Tariff Consultation



부산상공회의소 상주 관세사 장천희  
Tel : 051-990-7125 E-mail : 1002@jchcus.com

국내에서 구매한 냉동고등어(HS 0303.54)를 베트남으로 수출하기 위하여 한-베트남 FTA 원산지증명서 발급을 하려고 합니다. 생산자로부터 원산지(포괄)확인서는 받았으나 원산지증빙서류로 어떤 서류를 추가적으로 제출해야 하는지 문의 드립니다.

### Q

국내에서 구매한 냉동고등어(HS 0303.54)를 베트남으로 수출하기 위하여 한-베트남 FTA 원산지 증명서 발급을 하려고 합니다. 생산자로부터 원산지(포괄)확인서는 받았으나 원산지증빙서류로 어떤 서류를 추가적으로 제출해야 하는지 문의 드립니다.

### A

수출자가 생산자가 아닌 경우에는 생산자로부터 원산지(포괄)확인서와 원산지결정기준 을 충족여부를 증빙하는 서류를 발급받아 원산지증명서 발급기관에 제출하여야 합니다.

냉동고등어(HS 0303.54)의 원산지결정기준은 '완전생산기준(WO)'로 한-베트남 FTA협정에서 다음과 같은 물품을 완전생산기준을 충족하는 것으로 규정하고 있습니다.

\*한-베트남 FTA협정 제3장 제1절 제3.2조

- 라. 그 당사국의 영토 내에서 수렵 또는 덧사냥으로 획득된 상품 또는 그 당사국의 내수 또는 영해 내에서 수행된 어로 또는 양식으로 획득된 상품
- 바. 당사국 영해밖의 수역, 해저, 또는 해저하부에서 그 당사국에 등록되고 그 국기를 게양할자격이 있는 선박에 의하여 잡힌 어로 상품과 그 밖의 해양상품

따라서 냉동고등어의 완전생산기준을 충족하려면 국내 영해 내에서 수행된 어로 또는 양식으로 획득되거나 영해 밖에서 국내 선박에 의하여 잡힌 어로 상품임을 입증하여야 합니다.

이러한 입증서류는 냉동고등어의 어획방식에 따라 다음과 같이 구분됩니다.

- 연근해 : 수산물 수매확인서, 어업허가증, 출하확인서류 등
- 원양어업 : 선박국적증서, 원양어획물 반입확인서, 원양허가증 등

상기 서류를 구비함에 있어 어려움이 있는 경우에는「관세청장이 인정하는 원산지(포괄)확인서 고시」에 따라 원산지(포괄)확인서 및 원산지증빙서류를 갈음하여 국립수산물품질관리원에서 '수산물 품질인증서' 또는 '수산물 지리적표시 등록증' 등을 발급받아 간소하게 제출할 수 있습니다.



# 부산상의 인포

부산상공회의소가 회원님께 드리는 최신 경제정보

## 코로나19 사태가 의료 규제개혁 앞당긴다

신종 코로나바이러스 감염증(코로나19) 사태로 의료식품 분야의 규제 개혁 속도가 빨라지고 있다.

최근 식약처는 '긴급 사용승인 제도'를 활용해 여러 종류의 코로나19 진단 키트에 사용 허가를 내줬다. 과거에는 신규 의도기기 인증에 1~2년의 시간이 필요하지만 2015년 메르스(MERS·중동호흡기증후군) 사태 때 '감염병에 신속하게 대응하자'는 경제계 건의를 받아들여 긴급 사용승 인제가 만들어졌다. 미 CNN은 2주 만에 진단 키트를 만든 한국 바이오 기업 '씨젠'과 사용 허가를 1주일 만에 내준 식약처를 심층 조명했다. 이런 노력의 결과로 한국이 세계 최고로 빠르고 정확한 진단 능력을 보유하게 됐다는 평가가 이어지고 있다.

원격의료의 사전 단계인 '원격 모니터링'의 불확실성도 대폭 해소됐다. 보건복지부는 의사와 환자가 원거리에서 의료기기를 통해 의료 데이터를 수집하거나 분석하고, 이를 통해 내원 안내가 가능하다는 유권해석을 내렸다. 역시 대한상의 등 재계의 건의를 100% 수용했다. 이에 재계, 의료계, 복지부 등은 현행법이 금지하는 원격 화상진료가 가능해질 수 있도록 노력을 기울이기로 했다.

비(非)대면 소비 활성화에 따른 스마트 오더의 허용 범위도 넓어졌다. 앱으로 집에서 결제한 뒤 음식점, 대형마트 등에서 줄서지 않고 신분증 확인만으로 식료품을 구입하는 '스마트 오더'를 주류(酒類) 구매에도 사용할 수 있다.

## 밀레니얼·Z세대 사로잡는 '유튜브 마케팅'

밀레니얼 세대(1980~2000년 출생자), Z세대(2000년 이후 출생자) 등 각국 2030 젊은이들이 소비문화를 주도하면서 이들이 즐겨 보는 세계 최대 동영상 플랫폼 유튜브가 핵심 마케팅 채널로 각광받고 있다.

미국 액션카메라 제조사 고프로(GoPro)는 유튜브를 이용해 쓸쓸한 효과를 거두고 있다 고프로 유튜브 계정에 있는 2000여 개의 동영상 중 80%는 소비자가 직접 제작했다. 고프로 제품을 사용한 소비자가 직접

촬영한 콘텐츠를 올리면 자극받은 다른 소비자가 추가 영상을 올리는 식이다. 고프로 측은 돈을 들이지 않으면서도 자사 브랜드를 널리 알릴 수 있을 뿐 아니라 열혈 소비자들까지 포섭하는 일거양득 효과를 누리 고 있다.

국내 주요 기업들도 직원들의 일상을 담은 영상을 유튜브에 내보내고 있다. 한화디펜스의 '자주포 새벽배송 최초 공개'(조회 수 70만), 삼성 SDI의 '영업마케팅인(人)의 하루'(조회 수 52만) 등이 대표적이다. 웃기 거나 자극적인 내용 없이 평범한 내용을 전달하는데도 고객 반응이 뜨 겉다. 사람 냄새 나는 회사라는 우호적 이미지를 구축하는 데도 큰 기여 를 했다는 평가를 받는다.

유튜브의 세계 월간 이용자 수는 이미 20억 명을 돌파했다. 애플, 넷플 릭스, 구글 등 세계적 기업들은 자사 유튜브 계정을 통해 이미 수백 만 명의 구독자를 확보했다. 하지만 국내에서는 1만 명의 구독자도 확보하 지 못한 기업이 상당수다. 유튜브 공략을 위한 국내 기업의 전략 수립이 시급한 시점이다.

## '코로나 대안' 언택트 소비가 뜬다

신종 코로나바이러스 감염증(코로나19)에 대한 불안감으로 대면(對面) 접촉을 차단한 채 물품을 구입하는 언택트(untact) 소비가 급증하고 있다. 직원이나 다른 고객과 부대껴야 하는 오프라인 매장 대신 온라인 쇼핑을 선호하고, 식당을 직접 찾기보다 배달 음식을 집에서 먹는 행위 등을 말 한다.

2월 국내 대형마트의 오프라인 점포 매출은 급감했고 온라인 매출은 급증했다. 롯데마트의 점포 매출은 지난해 2월보다 11.4% 줄었지만 같은 기간 온라인 매출은 53.1% 늘었다. 홈플러스 온라인몰, 신세계 SSG닷컴 등 주요 유통업체의 2월 온라인 매출 역시 지난해 같은 기간대비 2배 이상 증가했다. 특히 코로나19 사태 장기화에 대비해 라면, 즉석밥, 화장지 등 생필품 수요가 급증한 것이 눈에 띈다.

배달의 민족, 요기요, 쿠팡이츠 등 주요 음식 배달앱도 호황을 누리고 있다. 2월 배달앱을 통한 음식주문 건수 역시 지난해 2월보다 2~3배 증가

했다. 주요 편의점도 일정 수수료를 받고 물품을 배달해주고 있다. 이에 따라 CU는 올해 1분기(1~3월)에 배달가능 점포를 5000개까지 늘려 고객들의 주문 증가에 대비하기로 했다.

전문가들은 코로나19 사태가 종식돼도 일상생활 전반에 언택트 플랫폼을 활용한 소비가 활발해질 것으로 예상하고 있다. 고객들이 이미 언택트 소비의 편리함을 맛 본 데다 신종 전염병의 전 세계적 유행 가능성도 높은 만큼 각 기업이 사전에 이를 대비한 전략 수립에 나서야 한다고 권고했다.

### 맞춤형 FTA 컨설팅으로 수출기업 돕는다

정부가 중소·중견기업들이 자유무역협정(FTA)을 적극 활용해 수출 경쟁력을 높일 수 있도록 맞춤형 컨설팅 서비스를 제공하기로 했다. 이에 따라 FTA 활용 촉진, 해외 진출, 산업 경쟁력 강화, 한중 FTA 활용 지원 등 총 4개 분야, 40개 사업에 5652억 원의 예산이 투입된다.

구체적으로 'OK FTA 종합 컨설팅'은 최대 10일까지 원산지 증명 및 인증 업무를 지원한다. '차이나데스크 컨설팅'은 중국 전문 인력이 해당 기업을 직접 방문해 비관세장벽 등에 대한 어려움을 해소해 주는 서비스다.

대부분의 사업은 연중 수시로 신청할 수 있으나, 일부 사업은 신청 기한이 있어 유의해야 한다. 대표적 예가 'FTA 원산지 관리시스템 종합컨설팅' 사업으로 4월 3일(금)까지만 신청할 수 있다.

통합 공고문 및 각 사업의 자세한 내용은 FTA코리아(ftakorea.co.kr), FTA종합지원센터(fta1380.or.kr)에서 확인할 수 있으며, FTA 원산지 관리시스템 종합컨설팅 사업은 전화 문의(한국무역정보통신 02-6000-2938, 2830)도 가능하다.

### 주주총회 제재 면제 신청하세요

정부가 신종 코로나바이러스 감염증(코로나19) 여파로 어려움을 겪고 있는 기업들을 돕기 위해 주주총회에 관한 각종 제재를 완화해줄기로 했다. 올해 정기 주주총회에서 재무제표·감사보고서·사업보고서 등의 제출 기한을 준수하지 못하는 기업에 과징금 부과, 감사인 지정 등을 면제해준다는 의미다.

대상은 12월 결산법인으로 중국 혹은 국내 특별관리지역(대구·경북)에 주요 사업장이 있거나 중요 영업을 수행하는 기업이다. 해당 기업이 코로나19로 인해 재무제표 작성 및 외부감사가 지연되거나, 감사인이 코로나19로 인한 사무실 폐쇄 등으로 외부 감사를 기한 내 완료하기 어려울 때 신청할 수 있다.

이런 상황에 처한 기업 혹은 감사인이 3월 18일까지 금감원과 한국공인회계사회에 면제 심사를 신청하면 증권선물위원회가 3월 말 면제 여부를 최종 결정해준다. 금융위원회(fsc.go.kr), 법무부(moj.go.kr) 웹사이트에서도 관련 내용을 확인할 수 있다.

### '할랄 마케팅'을 준비하라

'할랄(Hala)'은 아랍어로 '허락된 것'을 뜻한다. 이슬람 율법에 의해 생산된 식품 등을 뜻하며 세계 19억 이슬람교도의 삶 전반을 지배한다. 이슬람권에서는 특히 고기를 도축할 때 동물을 고통스럽지 않게 죽이고 세균 번식을 막아 보존한 것에만 할랄 인증을 부여한다. 이런 고기는 부드럽고 맛이 좋다고 알려져 할랄 고기만 전문 취급하는 곳도 많다. 반면 돼지고기와 발효 알코올 등은 '하람(Haram)'으로 엄격히 금지한다.

시장조사회사 어드로이트 마켓리서치에 따르면 2017년 4조5500억 달러였던 세계 할랄 시장은 2025년 9조7100억 달러로 성장할 전망이다. 우선 과거 식품 분야에 한정됐던 할랄 인증이 의약품, 화장품, 건강제품 등으로 확대됐다. 또 이슬람교도의 높은 출산율, 주요 이슬람 국가의 경제 성장 등으로 향후 할랄 인증 수요도 급증할 것으로 예상된다.

많은 기업들 역시 할랄 인증을 마케팅 수단으로 삼고 있다. 다만 같은 이슬람권이라 해도 개별 국가마다 할랄 인증 기준과 방식에는 상당한 차이가 있으므로 진출 국가에 따른 철저한 사전 준비가 필요하다. 한국에서는 한국이슬람교중앙회(KMF·Korea Muslim Federation), 한국할랄인증원 등이 관련 정보를 제공하므로 이슬람권에 진출했거나 진출을 앞둔 기업들이 적극 이용해야 한다.

### 근로시간 단축 정착 지원금 신청하세요

올해부터 '주52시간제'가 근로자 50인 이상 ~ 300인 미만 중소기업으로도 확대 시행됐다. 이에 따라 고용노동부는 근로시간 단축을 처음 적용하는 사업주에게 근로시간 단축 정착 지원금을 지급한다.

대상은 유연근로제, 근로시간 관리체계 구축, 업무효율화 등을 통해 주52시간을 추진하는 중소기업이다. 사전에 단축 계획서를 제출한 후 고용노동부가 심사를 거쳐 최종 선정한다. △단축 계획의 실현 가능성 △사업주의 노력 정도 및 소요 비용 △단축 시간 및 인원 등이 평가 기준이다. 최종 선정된 기업은 근로자 1인당 월 20만 원씩 6개월간 지원받을 수 있다.

1분기 신청은 3월 중 실시되며 매 분기마다 신청이 가능하다.

자세한 사항은 고용노동부 고객상담센터(국번 없이 1350)로 문의하면 된다.

# 2019 부산상공회의소 기업애로 해결활동

## 1 중소기업 근로시간 단축 시행에 따른 보완책 마련

### 건의요지

- 많은 중소기업이 주 52시간제 정착에 대한 어려움을 호소함에 따라 중소기업에 근로시간 단축을 위한 계도기간을 부여하여 기업 부담을 완화하고 제도의 실효성을 제고할 것을 건의 (2019.11.5.)

### 조치결과

- 정부 『주52시간제 안착을 위한 보완대책』 (2019.12.11.)  
(추진배경) 내년 주52시간제를 시행하는 50~299인 중소기업의 경우, 대기업에 비해 노동시간 단축 여력이 낮고 준비도 여전히 미흡  
(계도기간 부여) 50~299인 기업에 1년간의 계도기간\* 부여  
\* 계도기간 : ①장시간근로감독 대상에서 제외, ②근로자 진정 등으로 범위반 적발시 충분한 시정기간 (최대 6개월) 부여, ③고소·고발시 범위반 사실과 함께 개선 노력, 고의성 여부 등도 감안(검찰과 협의)  
(지원 강화) 현장지원 및 컨설팅, 구인난 해소 및 비용 부담 완화, 외국인력 지원 확대  
(특별연장근로 인가사유 확대) 인가사유 확대, 건강권 보호조치 실시  
(업종별 특화 지원) 업종별 관행 개선, 노동시간 단축 기업 우대, 노동시간 단축 지원 신설·확대, 주52시간제 가이드 마련 등

## 2 중·장년층 취업 지원책 마련

### 건의요지

- 새로운 고용 취약계층으로 전락하고 있는 35~50대의 고용안정성을 높이기 위한 취업 지원책 마련을 건의 (2019.5.21.)

### 조치결과

- 정부 「40대 일자리 TF」 관계부처 회의 개최 (2019.12.26.)  
(구성목적) 여타 연령대와 달리 고용이 지속적으로 부진한 40대의 고용 추세를 반전시키기 위한 '40대 일자리 대책'을 마련  
(TF 운영) 실태조사와 직업훈련·교육 및 생계비 지원, 고용서비스, 창업지원, 산업·지역 등 5개반으로 운영  
(향후계획) 40대 특성, 제조업 여건, 4차 산업혁명 등을 고려하여, '20.3월까지 '청년대책에 준하는' 근원적이고 과감한 40대 맞춤형 종합대책을 마련한다는 계획



### 3 일본 수출규제 관련 부산항만공사 상업시설 임대료 감면 요청

#### 건의요지

- 일본 수출규제로 심각한 경영난을 겪고 있는 부산항국제터미널 입주업체들의 지원을 위해 한시적인 임대료 감면을 건의 (2019.9.26.)
  - 일본 의존도가 높은 부산항 국제터미널에 입주한 업체들의 경우는 매우 심각한 매출감소에 직면
  - 자율적으로 진행중인 일본여행 불매운동은 장기화 조짐을 보이며 향후 일본과의 관계가 개선되더라도 예전 수준으로 회복되기 힘들 정도로 인식 악화

#### 조치결과

- 부산항만공사는 부산항 국제여객터미널 입점업체에 대해 임대료(시설사용료) 60% 감면 (2019.10.2.) (임대료 감면) 8월부터 12월까지 5개월동안 임대료(시설사용료) 60% 감면 (입점업체 지원) 임시휴업 및 판로확대 지원, 편의시설 확충 등 진행

### 4 감천항 항로개선 및 등부표 수정에 대한 연구용역 건의

#### 건의요지

- 곡선화 되어있는 감천항 주항로를 직선화하고, 등부표(BUOY) 조정 및 수정을 위한 해상교통영향평가와 시뮬레이션(Simulation) 실시될 수 있도록 감천항 주항로에 대한 연구용역 실시를 건의 (2019.4.22.)

#### 조치결과

- 부산지방해양수산청은 항만운영기관인 부산항만공사와 협의하여 감천항 통항 안전성 검토 연구 용역을 추진 (2019.5.16.)

### 5 르노삼성자동차(주) 파업 관련 협력업체 모니터링 결과 송부 및 협력업체 지원요청

#### 건의요지

- 르노삼성자동차(주) 사태의 심각성을 인식하고, 파업이 조속히 해결될 수 있도록 각종 정부 정책시행은 물론 협력업체에 대한 적극적인 지원 요청 (2019.4.1.)

#### 조치결과

- 고용노동부는 『르노삼성 협력업체 일자리지원단』 구성 (2019.4.)
  - (구성) 부산고용노동청, 부산중소벤처기업청, 부산광역시
  - (역할) 협력업체별 경영·고용 상황과 애로사항, 필요한 정부지원제도 등을 면밀히 조사
  - (통합지원가이드북 주요 내용) - 고용노동부 : 고용유지지원제도, 청년추가고용장려금
  - 중소벤처기업부 : 긴급경영안정자금 지원, 재도약지원자금 지원
  - 부산광역시 : 중소기업 육성자금 지원, 중소기업 운전자금 지원
- 『르노삼성 협력업체 일자리지원단』 제1차 회의 개최 (2019.4.11.)

# 2020년 법인 지방소득세 신고·납부 안내



## 1 4월은 법인 지방소득세를 신고·납부하는 달입니다!

- 12월말 결산 법인은 '19년 귀속 법인소득에 대하여 '20.5.4(월)까지 사업장 소재지 관할 구·군에 법인지방소득세를 신고·납부하여 주시기 바랍니다.
  - 각 사업연도의 소득금액이 없거나 결손금이 있는 법인의 경우도 반드시 신고
  - 연결법인의 경우 사업연도 종료일의 말일부터 5개월 이내 신고·납부
- 위택스(www.wetax.go.kr)를 통해 편리하게 전자 신고·납부 할 수 있습니다.

## 2 지방세법 개정내용 \* 법인 지방소득세 등 과세표준(지방세법 제103조의19 등)

종 전	개 정
법인세법에 따라 "계산한 금액"을 법인지방소득세의 과세표준으로 규정	법인세법에 따라 "계산한 법인세의 과세표준과 동일한 금액"으로 명확화 ⇒ 법인지방소득세 과세표준 명확화

## 3 신고·납부 유의사항

- 둘 이상 지방자치단체 사업장이 있는 경우 안분하여 신고·납부
  - 사업장이 여러 자치단체에 있는 경우 「과세표준 및 세액신고서」를 자치단체마다 각각 제출(단, 특·광역시 내 둘 이상의 구에 사업장이 있을 경우는 본점 또는 주사무소 소재지에 일괄 신고·납부) ※기장군 별도 신고·납부
  - 첨부서류는 본점 소재지 자치단체에만 제출(미제출 시 무신고가산세 부과)
  - 안분하지 않고 하나의 자치단체에만 신고한 경우 나머지 사업장은 무신고가산세 부과
- 조합법인 등에 대한 법인지방소득세 과세특례 외 세액공제·감면 규정 없음
  - 지방세특례제한법 제167조에 따라 조합법인에 대해 별도 세율(0.9% 등) 적용
- 수정신고는 자치단체 결정·경정통지 전까지 각 자치단체별로 신고·납부
- '19년 법인지방소득세 특별징수 기납부된 세액이 있는 경우
  - 특별징수지에 관계없이 사업장 소재지에 안분하여 신고
  - 특별징수세액이 총부담세액을 초과하는 경우 초과분은 본점소재지 기납부세액으로 가산하여 본점소재지에서 일괄 환급





## 4 법인지방소득세 개요

### 1 법인지방소득세 과세체계

「법인세법」에 따라 계산한 법인세 과세표준에 「지방세법」에서 정한 세율과 가산세, 추가납부세액을 가산하고 기납부세액을 차감하여 신고·납부하는 방식

### 2 세 율 (지방세법 §103조의20)

종 전	속산법		세법상 계산법
	세율	누진공제액	
2억원 이하	1%	-	과세표준 × 1%
2억원 초과~200억원 이하	2%	200만원	200만원 + (2억원 초과 × 2%)
200억원 초과~3,000억원 이하	2.2%	4,200만원	3억9,800만원 + (200억원 초과 × 2.2%)
3,000억원 초과*	2.5%	9억 4,200만원	65억5,800만원 + (3,000억원 초과 × 2.5%)

### 3 세액 계산 (지방세법 §103조의21)

#### 법인지방소득세 산출세액

= (과세표준 × 세율) + 토지 등 양도소득에 대한 법인지방소득세액 (1%, 미등기4%) + 미환류 소득에 대한 법인지방소득세액(법인세 10%)

#### 각 사업연도 소득에 대한 법인지방소득세

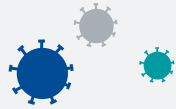
= 산출세액 - 세액공제·감면<sup>1)</sup> + 가산세<sup>2)</sup> + 추가납부세액<sup>3)</sup> - 기납부세액<sup>4)</sup>

- 1) 조합 법인 등 과세특례 외 현재 세액공제·감면 규정 없음
- 2) 지방세관계법에 따라 계산한 가산세
- 3) 법인세 추가납부세액의 10%(감면분 추가납부, 업무무관비용 및 지급이자, 이월과세)
- 4) 법인지방소득세는 중간예납제도가 없으므로 기납부세액으로 차감하지 않도록 유의

### 4 세액 계산 (지방세법 §103조의21)

구분	제출 서류	서식
신고서	① 법인지방소득세 과세표준 및 세액신고서	별지43호
첨부 서류	② 법인지방소득세 과세표준 및 세액조정계산서	43호의2
	③ 법인지방소득세 안분명세서 (안분 대상 법인만)	44호의6
	④ 재무상태표, 포괄손익계산서, 이익잉여금처분(결손금처리)계산서	
	⑤ 공제세액 및 추가납부세액합계표	43호의3
	⑥ 법인지방소득세 가산세액 계산서	43호의4
	⑦ 법인지방소득세 특별징수세액명세서(특별징수세액 발생 시)	43호의5
	⑧ 현금흐름표 (외부감사 대상 법인만), 별도 서면 제출	
	⑨ 소급공제 법인지방소득세액 환급신청서(해당 법인만)	43호의9
	⑩ 이자소득만 있는 비영리법인의 법인지방소득세 과세표준 및 세액신고서 등	43호의5등

※ 특별징수세액을 본점소재 자치단체에서 일괄환급신청 시 특별징수명세서(42호의4) 제출



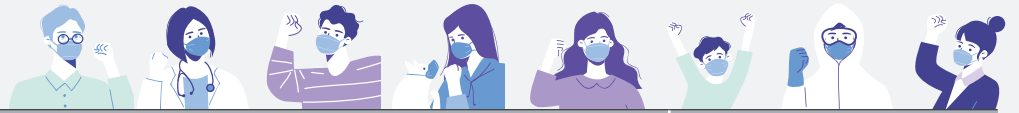
# 코로나19 관련 기업지원정책



## ▶ 경영지원

(2020. 3. 27 기준)

제 목	핵심지원내용	관계기관
코로나19 관련 사업장 관리·근로자 보호 가이드	코로나19 관련해 취해야 할 사업장 조치사항과 정부의 지원제도를 종합 정리한 "코로나19 사업장관리·근로자보호 가이드"를 배포	대한상공회의소 ( <a href="http://www.korcham.net/nCham/Service/Kcci/appl/KcciNoticeDetail.asp?nKey=194083">http://www.korcham.net/nCham/Service/Kcci/appl/KcciNoticeDetail.asp?nKey=194083</a> )
경영안정자금 대출(부산은행)	중소기업 및 소상공인, 1,000억원, 12/31까지	부산광역시(051-888-7692) 부산은행(1588-6200)
경영안정지원자금 대출(산업은행)	기업당 최대 중소 50억원, 중견 70억원, 2,000억원	산업은행(787-5612)
중소기업 긴급경영안정자금 지원(중소벤처기업진흥공단)	기업당 최대 10억원, 금리 2.15%	중소벤처기업진흥공단(1357)
소상공인 경영안정자금	기업당 최대 0.7억원	소상공인시장진흥공단 (042-363-7130)
경제활력제고 특별운영자금(산업은행)	기업당 최대 중소 50억원, 중견 70억원, 최대 1.0%p 금리감면	산업은행(787-5612)
힘내라 대한민국 특별운영자금(산업은행)	중견기업 최대 100억원, 중소기업 및 기타기업 최대 50억원, 최대 0.6%p 금리우대	산업은행(02-787-4000)
특별지원자금(기업은행)	기업당 최대 5억원, 최대 1.0%p 금리감면	기업은행(1588-2588)
코로나19 대출상품(신한은행) 4월중 출시	4월중 출시, 코로나19로 피해를 입은 중소기업과 소상공인 고객이 최대 5억원까지, 신규 후 6개월간 이자 납부 유예, 6개월~1년동안 자유납부 대출만기 2년, 최대 연2%까지 우대금리	신한은행(1599-8000)
수입선 다변화 대출, 신규 운영자금 지원	최대 중소 0.5%p, 중견 0.3%p 금리감면	수출입은행(3779-6114)
코로나19 피해기업 자금지원	신용등급 대폭확대, 최저금리 1.5%, 기업당 대출한도 1억원, 만기1년 일시상환(최대 5년 연장)	부산은행(1588-6200) 부산신용보증재단 (051-860-6600)
코로나19 피해기업 운전자금지원	유흥주점, 사행시설 제외 전체 서비스업, 제조업, 농림어업, 건설업 중소기업 업체당 10억 원 한도 지원대상에 대해 금융기관 만기 1년 이내 운전자금 신규대출 75%를 연 0.75% 저리로 지원	한국은행 부산본부 (051-240-3700)
긴급생계자금대출	코로나19 피해 영세소상공인, 자가격려, 확진으로 무급휴직중인 직장인 대상, 1인당 3천만원까지	부산은행(1588-6200)
소상공인, 자영업자 대출	2% 고정금리, 최대 7,000만원	소상공인시장진흥공단(1357)
코로나19 피해기업 금융지원 전용창구(하나은행)	피해 지역 중소기업 및 소상공인 대상 총 4000억원 한도, 업체당 최대 5억 원의 경영안정자금지원 신규 지원, 기존대출 만기 및 분할상환 도래시 최장 1년까지 상환유예, 최대 1.3%포인트 금리감면 지원	하나은행(1588-3555)
대출심사 신속지원반(국민은행)	피해기업이 대출신청시 전담심사역을 배정해 최우선적으로 심사하고 지원	국민은행(1599-9499)
현장지원반(국민은행)	현장에서 발생하는 기업과 소상공인, 상담직들 고충과 애로사항을 모니터링하고 관련 제도/시스템 개선, 원활한 금융지원 서포트	국민은행 중소기업고객그룹 (1599-9499)
코로나19 금융지원 전담창구(경남은행)	전 영업점에서 애로사항 상담, 긴급 금융지원, 정책자금 신청·접수	경남은행(1600-8585)
코로나 피해 소상공인 긴급지원 특별신용대출(경남은행)	소상공인 대상	경남은행(1600-8585)
코로나19 피해기업 및 어업인 금융지원(수협)	기업, 수산해양대출 만기연장(무상환) 기업, 수산해양대출 분할상환 및 이자지급시기 변경, 이자납입 유예 신규 운전자금 지원(업체당 한도 최대 5억원 이내) 기업, 수산해양대출 금리·수수료 우대(최대 1.0%p 이내, 어업인 1.5%p 이내) 외환 수출입결제 연장 및 금리·수수료 우대	수협(1588-1515)
긴급경영안정자금	250억 원 규모, 상세내용 중진공 지역본부 문의	중소벤처기업진흥공단(1357)



제 목	핵심지원내용	관계기관
모두론	중소기업, 소상공인 신용평가구간 CCC등급도 이용가능, 최대 5천만원	부산광역시(051-888-7692) 부산신용보증재단(051-860-6600) 부산은행(1588-6200)
1천억원 규모 보증지원	여행사, 음식점, 도소매, 기타 서비스업 등 피해업종 및 개인 신용등급 1~10등급 이내 자영업자, 최대 1억원까지	부산신용보증재단 (051-860-6600)
협약보증대출	피해중소기업 대상 1000억원 한도, 업체당 최대 1억원까지 최저 연1.5%(최대 2년까지)금리로 지원	부산은행(1588-6200) 부산신용보증재단 (051-860-6600)
대출금 만기연장 및 분할상환유예	금융지원 시행기간 내 만기도래 여신 대상 최대 1년간	부산은행(1588-6200)
신규대출 금리감면	코로나19 피해기업 대상, 1.0%포인트 감면	부산은행(1588-6200)
대출금 분할상환유예	코로나19 피해기업대상 최장 6개월까지, 3월말까지 신청	BNK캐피탈(1577-2280)
자영업자 긴급대출	업체당 최고 1,000만원	BNK저축은행(1644-9988)
대출금 분할상환유예, 이자감면	코로나19 피해기업 대상	BNK저축은행(1644-9988)
대출금리 감면	병의원, 요식업, 숙박업, 교육업, 스포츠시설, 중국관련 제조업 등 코로나19 사태로 영업과 매출에 직간접적인 피해가 우려되는 중소기업과 소상공인에 대해 3개월간 대출금리 0.5% 감면	IBK저축은행(1522-7900)
우대보증 프로그램	보증비율 상향(85%~90%), 보증료를 최대 0.2%p 차감, 심사절차 간소화, 3,000억원	신용보증기금(1588-6565)
특례보증 프로그램	기업당 최대 3억원 보증비율 상향(85%~90%), 보증료를 1.0% 고정	기술보증기금(1544-1120)
노란우산 (소기업, 소상공인 공제)	대출 이자율 0.5%p 인하, 신청시 부금납부 3개월 유예	중소기업중앙회(1666-9988)
중소기업공제기금	만기연장, 피해기업 부금납부 3개월 유예	중소기업중앙회(1666-9988)
부산광역시 코로나19 피해 소기업 경영안정자금	2억원 이상 규모의 자금이 필요한 소기업을 대상으로 지원한도 4억원까지, 금리는 은행 개별금리에 따르되 부산시에서 이차보전을 2.5%를 지원함으로써, 신용등급이 좋은 기업의 경우 0%대 금리로 자금을 융자	부산경제진흥원(051-600-1700) 부산신용보증재단(051-860-6600)
부산광역시 소상공인 임대료 특별자금	1억원 한도에서, 부산시에서 지원하는 이차보전을 1.7%를 차감한 금리로 대출	부산신용보증재단 (051-860-6600)
부산광역시 중소기업 시설자금·창업특례자금 1%대 저금리 융자	기존 중소기업 시설자금의 금리 2.7%를 1.9%로, 창업특례자금 금리를 2.3%에서 1.5%로 낮춰 기업 금융부담 완화	부산경제진흥원(051-600-1700) 부산신용보증재단(051-860-6600)
스포츠기업 우선 특별융자	금리 1.5%, 한도 1~2억원, 전년 대비 매출액 10% 이상 감소한 스포츠기업 대상	국민체육진흥공단 (spobiz,kspo.or.kr) (1566-4573)
세정지원 전담대응반 (부산국세청)	법인세 신고·납부기한 연장(최장 9개월), 징수유예(최장 9개월)	부산지방국세청 (051-750-7200)
2020 관광벤처사업 공모전	선정시 사업화 자금, 교육, 상담(컨설팅), 판로개척 지원	문화체육관광부 한국관광공사 (070-4156-2500)
클라우드플랫폼 서버비용 인하	50%, 3~4월	네이버 비즈니스 플랫폼(1544-5876)
워크플레이스 무료 프로모션	원격근무 지원 그룹웨어	네이버 비즈니스 플랫폼(1544-5876)
SKT T-Deal 중소기업 무료지원	전용 온라인 페이지로 연결할 수 있는 문자를 발송하는 서비스 20일까지 홈페이지를 통해 전국 중소기업 신청시 무료이용가능	SK텔레콤 (t-deal.sktelecom.com)

제 목	핵심지원내용	관계기관
관광진흥개발기금	기업당 최대 2억원 관광진흥법상 관광사업 등을 운영 중인 중소기업기본법상 중소기업	관광진흥개발기금 (1588-7365)
데스크톱 가상화 기반 원격근무시스템 무상지원	정부가 코로나19 사태 해제를 선언할 때까지 신규가입 및 적용하는 모든 중소기업 대상	틸론(www.tilon.com)
코로나19 기업애로 지원센터	자동차 및 자동차부품업계 대상	자동차산업연합회(KAMA) (02-3660-1833)
재택 원격근무서비스 무료제공	4월까지 원격근무, 화상회의 서비스 무료제공	알서포트 (070-7011-3900)
협업플랫폼 무상제공	클라우드협업플랫폼 팀업 1년무상제공	이스트소프트 (02-3470-2970)
협업툴 잔디 엔터프라이즈 요금제 무상제공	4/30까지, 홈페이지 문의	토스랩(www.jandi.com)
클라우드게이트 무료제공	코로나19 재택근무 기업 대상 설치없는 클라우드 기반 통합 상담 솔루션(카톡, 네이버톡톡, 웹챗, 챗봇) 무료제공	더화이트커뮤니케이션 (www.thecloudgate.co.kr)
오피스커넥터 무료제공	SSL 가상사설망 접속으로 정보 유출 방지 공용 파일 공유와 프린터-그룹웨어 접속시 보안성 확보 자택에서 회사 프로그램 이용 지원	엘엑스(xn.co.kr)
화상회의 솔루션 아이씨유씨 무료공급	화상 공유와 PC 바탕화면 공유, 스마트폰을 통한 현장 영상 공유, 원격 제어 등 다양한 기능을 제공	글로텍(iseeusee.co.kr)
부산 MICE 강소기업 육성 종합컨설팅 지원사업	MICE 기업 대상 분야별(마케팅/인사노무/회계·세무/경영법무/금융지원/심리상담) 종합컨설팅	부산경제진흥원 산업육성지원센터 기업성장지원팀 (051-600-1715)
부산테크노파크 입주기업 임대료 감면	3월부터 5월까지 3개월간 임대료를 50% 감면	부산테크노파크 (www.btp.or.kr)

## ▶ 고용지원

제 목	핵심지원내용	관계기관
유연근무제 간접노무비 지원제도	중소중견기업 대상 시차출퇴근제, 재택근무제, 원격근무제, 선택근무제 사용시 사용횟수에 따라 사업주에게 노무비 지원 주1~2회 사용시 1인당 5만원, 3회 이상 사용시 10만원, 1인당 1년 한도	고용보험홈페이지(www.ei.go.kr) 또는 고용센터 기업지원과 고용노동부(1350)
고용유지지원금 지원	피해기업 휴업, 휴직수당 최대 3/4 수준 지원금 지급	고용보험홈페이지(ei.go.kr) 고용노동부(1350)
가족돌봄휴가 사용 근로자 돌봄비용 지원	가족돌봄휴가 사용 근로자(대기업, 공공기관 포함) 대상	고용보험홈페이지(ei.go.kr) 고용노동부(1350)
외국인 고용허가제	외국인 근로자 입국시기 조정, 재입국 특례자 체류기간 50일 연장(중국, 태국, 베트남)	고용보험홈페이지(ei.go.kr) 고용노동부(1350)
1:1 현장코칭 숙련인력양성사업	신규인력 필요기업과 근로자 연결, 최대 3개월 현장실습, 피해기업, 소재부품 장비 중소기업 우선지원	중소벤처기업진흥공단 기업인력애로센터(job.kosmes.or.kr)
생활안정자금 융자 지원요건 완화	월259만원이하 → 388만원이하로 확대, 코로나19 확산 피해업체의 무급휴업, 휴직 등으로 월 급여액이 30% 이상 감소한 노동자 임금감소생계비, 소액 생계비 융자	근로복지넷(www.workdream.net)
코로나-19 입원·격리자 유급휴가비용 지원	1일 과세급여액(최대 13만원)×유급휴가 기간 코로나-19로 입원 또는 격리된 자에게 휴가를 제공한 사업주	국민연금공단(1355)
여행·관광숙박·관광운송·공연업 특별고용지원업종 지정	고용유지지원금, 전직재취업 및 창업, 기타 고용안정과 실업자 생활안정을 위한 각종 지원 *고용유지지원금 한도 상승 : 근로자 1인당 지급한 휴업급여 중 90%(중소기업, 영세사업자 등 우선지원대상기업, 1일 7만 원, 연간 180일 지급)까지 *무급휴직 지원금 지원요건: 무급휴직 실시 90일에서 30일로, 무급휴직 전 1년 이내 유급휴업 3개월에서 1개월로 완화	고용노동부(1350)

제 목	핵심지원내용	관계기관
고용노동부 재택근무 인프라 구축비용 일부지원	재택근무 인프라를 구축하는 중소기업에 인프라 구축비용의 50% 범위 내에서 최대 2000만 원까지 지원, 그룹웨어업무용 소프트웨어를 포함한 정보시스템, 가상사설망(VPN), 사용자 인증과 같은 보안시스템의 구입 또는 임대 비용 지원, 클라우드 사용료와 인터넷 통신료는 최대 3년까지	고용보험홈페이지 (www.ei.go.kr) 또는 고용센터 기업지원과 고용노동부(1350)

## ▶ 세무지원

제 목	핵심지원내용	관계기관
연매출 6천이하 영세사업자 부가가치세, 간이과세 수준 경감	21년 말까지 1인당 최대 연 80만원 경감	국세상담센터(126)
세금 납부연장	확진자, 격리자 발생 혹은 확진자 방문에 따른 휴업으로 피해입은 관광, 음식, 숙박업자 등	국세상담센터(126)
지방세 지원 대책	의료, 여행, 공연, 유통, 숙박, 음식업 등 피해업체 지방세 신고, 납부기한 연장, 납부고지 유예, 분할납부, 체납액 징수유예, 압류 매각 유예	부산광역시 (051-888-5484~6)

## ▶ 기술개발지원

제 목	핵심지원내용	관계기관
코로나 대처로 인한 발생경비 R&D 사업비로 인정	코로나 발생에 따라 사업계획을 불가피하게 변경하거나 부가로 발생한 경비 등을 사업비로 집행 가능	중소기업기술개발사업 종합관리시스템 (www.smttech.go.kr, 1357)
지식재산 담보대출 우선지원	코로나19 피해기업, 진단, 백신개발, 방역 등 코로나19 대응기업 대상	특허청(042-481-5009)
지식재산 지원사업 선정	코로나19 피해기업 일정비율 할당, 가점 부여	특허청(042-481-5009)
특허공제 부금납부 유예	피해기업 대상	특허청(042-481-5009)
코로나19 피해 우려 중소기업 특례보증	1년내 중국 수출입 실적 보유 기업 중 피해사실 확인기업 대상	특허청(042-481-5009) 기술보증기금(1544-1120)
코로나19 관련 특허, 상표, 디자인 우선심사, 우선심판	국민건강직결 상품 대상	특허청(042-481-5009)
ICT R&D 민간부담금 비율 기준 완화	중소기업 대상, 현행 25% 이상에서 20% 이상으로 완화	과학기술정보통신부 (044-202-6231)
기술개발 융자자금 대출검토기간 단축	6주에서 3주로 단축	과학기술정보통신부 (044-202-6231)
정보통신응용기술개발지원 (융자)사업	기술개발 과제당 최고 20억원, 5년 이내(2년거치 3년 분할상환)	과학기술정보통신부 (042-612-8593)
기술닥터제	현장중심 맞춤형 해결지원 및 경영자문	부산테크노파크(051-320-3542)
정부납부기술료 납부기간 연장	코로나19 피해기업 대상, 최대 2년	과학기술정보통신부 (044-202-6231)
대중소 상생형/업종별 특화 스마트공장 구축지원	마스크 제조기업 신청시 우선선정 이외기업도 스마트공장 구축지원	중기중앙회 스마트공장지원실 (02-2124-4314,4373)
코로나 정보제공을 위한 클라우드 무상제공 지도 API 이용	코로나와 관련된 정보 제공 등을 위해 클라우드가 필요한 정부, 지자체, 공공기관과 공익성 앱이나 웹서비스를 개발·운영하고자 하는 개발자	한국정보화진흥원 공공클라우드지원센터 (053-230-1745)
중기 R&D 수행기업 경영안정 특별자금	경영안정을 위한 운전자금이 필요할 경우 기업은행과 하나은행을 통해 최대 1.83%의 우대금리가 적용, 평균금리 2.2%(2019년 기준) 수준으로 대출	중소기업기술정보진흥원 (smttech.go.kr)

## ▶ 수출지원

제 목	핵심지원내용	관계기관
긴급 지사화 서비스	해외무역관 직원이 현지 실시간 바이어 요청 대응 지원	KOTRA 유망기업팀 (02-3460-7425)
코로나19 대응 화상상담	바이어와의 화상상담 지원	KOTRA(02-3460-7432)
2020년 중소기업 홍쇼핑 방송판매 지원사업	홍쇼핑 방송판매 기회, 방송입점비 지원, 판매수수료 인하	부산경제진흥원 중소기업중앙회 부산울산본부 (051-861-9374)
2020 수출조건부 해외마케팅 지원사업	컨소시엄으로 공동 해외마케팅 추진시 회사당 600만원 지원	해외마케팅 통합시스템 (trade.bepa.kr) (051-600-1723)
원자재 정보, 온라인 전시회 홍보	중국 원부자재 수입선 거래 정보 무료 제공, 온라인 전시회 홍보 마케팅 무료 지원	중소벤처기업진흥공단 고비즈코리아 (kr.gobizkorea.com) (055-751-9768)
알리바바 온라인 입점 지원	알리바바닷컴 유료회원 가입지원	부산광역시 투자통상과 (051-749-8954)
코로나19 통관으로 지원센터	원부자재 신속통관 지원, 경영안전 지원(납기연장, 분할납부) 관세조사 유예	부산본부세관 수출입기업지원센터 (051-620-6954)
관세부가 특례	항공으로 긴급 운송하는 자동차 핵심부품에 대해 항공 운송비용(高)이 아닌 해상 운송비용(低)을 적용, 관세=(물품가격+운임+보험료등)×관세율	관세청(1544-1285)
수출안전망보험 무료가입 지원	수출기업이 코로나19로 중국내 기업으로부터 수출대금 받지못해 손실 발생시 손실액 95%, 최대 연간 2만불까지 보장, 연간수출실적 10만불 이하업체 대상	신한은행(1599-8000)
수출기업 지원 신속대응반	수출입 관련정보 제공 및 수출기업 금융 관련 애로사항 해결	신한은행(1599-8000)
수출기업 마케팅 역량 재정비 지원사업(엔택트 마케팅)	회사소개 외국어 카탈로그 제작지원, 제품상세 외국어 카탈로그 및 동영상 제작, 주력제품 맞춤형 사진촬영, 패키지디자인사업	한국무역협회 (1566-5114)
소재, 부품수급 애로상담	소재, 부품수급 관련 상담지원	소재부품 수급대응센터 (1670-7072)
수출애로 상담	수출관련 애로 상담센터	한국무역협회 수출애로해소 지원센터 (02-6000-5237)
중국 현지 진출기업 애로상담	중국 현지 진출기업 상담반	KOTRA 비상대책반 (1600-7119)
2020년 수출바우처 참여기업 추가모집	3/18까지 -전년도 對중국 수출 또는 수입실적이 30% 이상인 기업 중 코로나19로 매출 감소한 중소기업(100개사) -감염증 예방진단 관련 업종 및 제품 생산 벤처 또는 스타트업(45개사) -브랜드K 선정기업 등 기타 수출혁신기업(117개사)	수출지원기반활용사업 (www.exportvoucher.com)
중견기업 글로벌 지원사업	성장 잠재력이 있는 강소중견기업 선정, 맞춤형 해외마케팅 지원, 코로나19 대응 위해 지원대상 120개사, 금액 100억원으로 확대, 기업 1곳당 6천만~1억원 수출바우처 지급	수출지원기반활용사업 (www.exportvoucher.com)
한국무역협회 이노브랜치	글로벌 기업과 국내 스타트업, 국내 대중견기업과 국내외 스타트업 간 양방향 협력 수요를 매칭 대중견기업이 오픈 이노베이션 과제를 등록하면 관심 있는 스타트업이 참가 신청	한국무역협회 이노브랜치 (www.innobranch.com)
tradeKorea 온라인 해외마케팅 집중지원 서비스	무역협회 운영 tradeKorea 사이트에 국내 우수기업 상품 무료 온라인홍보	한국무역협회 현경호 주임 (02-6000-4411)
한국무역협회 무역기금융자	연 7회 진행하던 융자를 10회 11월까지로 확대진행, 매달 초 접수	한국무역협회 부산지역본부 (993-3300) <a href="https://www.kita.net/mber/jobSport/xportFmcSportReward/kitaCmmrcPromteCptalFranc/lundLoanGuide_01.do">https://www.kita.net/mber/jobSport/xportFmcSportReward/kitaCmmrcPromteCptalFranc/lundLoanGuide_01.do</a>
'KITA 빅바이어클럽' 초청 화상 수출 상담회	국가별 권역별로 인지도가 높고 대형 유통망을 보유한 바이어로 구성된 KITA 빅바이어클럽 초청 화상상담회로 참가기업에는 통역사, 샘플제품 발송비 지원	한국무역협회 부산지역본부 (993-3300)
전문무역상사-제조기업간 매칭 상담회	기존 대면 방식에서 온라인 화상 상담 방식으로 전환, 3~4월 중 6차례	한국무역협회 부산지역본부 (993-3300)

제 목	핵심지원내용	관계기관
온라인 비대면 상시 매칭 서비스	자체 B2B 온라인 수출플랫폼인 트레이드 코리아를 통해 세계 185만여 바이어 데이터베이스(DB) 및 인콰이어리(구매제안)를 분석, 적합한 국내 수출기업을 연결, 품목별 담당자는 마케팅 역량이 부족한 중소 수출기업을 대신해서 계약을 위한 실무교섭, 통역지원뿐 아니라 바이어, 수출기업과 3자 화상 상담회에 참여	한국무역협회 부산지역본부 (993-3300)
해외 신속 지원팀(신한은행)	자금결제 지연과 같은 금융문제 발생 시 해결방안 상담 및 안내, 현지 출장 불가로 업무 제한 시 신한은행 글로벌 네트워크 활용 지원, 본점 글로벌사업본부+신한은행 글로벌 네트워크 20개국 해외 주재원 중심	신한은행(1599-8000)
수출지원	수출채권 조기현금화 보증	수출채권을 즉시 현금화 가능
수출지원	해외지사화사업	3/30~4/8 모집, 해외 판로 개척이 막힌 국 내 중소중견기업을 지원하기 위해 정부가 해외 지사 업무를 대행, 수행기관 : 중진공, 코트라, 세계한인무역협회

### ▶ 금융업권 지원센터 연락처

기관	전화번호	기관	전화번호
정책금융기관			
산업은행	☎ 787-5612	수출입은행	☎ 3779-6114
	☎ 787-5615		☎ 3779-6253
기업은행	☎ 1588-2588	신용보증기금	☎ 1588-6565
기술보증기금	☎ 1544-1120	중소벤처기업진흥공단	☎ 1357
지역신용보증재단	☎ 1588-7365	소상공인시장진흥공단	☎ 042-363-7130
서민금융진흥원	☎ 1397		
은 행			
농 협	☎ 1661-3000	대 구	☎ 1566-5050
신 한	☎ 1577-8000	부 산	☎ 1588-6200
우 리	☎ 1588-5000	광 주	☎ 1600-4000
하 나	☎ 1588-1111	제 주	☎ 1588-0079
국 민	☎ 1588-9999	전 북	☎ 1588-4477
경 남	☎ 1600-8585	은행연합회	☎ 3705-5253
신용카드사			
신 한	☎ 1544-7000	비 씨	☎ 1588-4000
KB국민	☎ 1588-1688	하 나	☎ 1800-1111
삼 성	☎ 1588-8700	우 리	☎ 1588-9955
현 대	☎ 1577-6000	롯데	☎ 1588-8100
보험협회			
손해보험협회	☎ 3702-8582	생명보험협회	☎ 2262-6683

※ 『코로나19 관련 기업지원정책 및 제도』는 부산상공회의소 홈페이지 (www.bcci.or.kr) 에서 지속적으로 업데이트 할 예정입니다.



## BNK 부산은행 코로나19 위기 극복을 위한 「중소기업 유동성 지원 프로그램」

### 1 소상공인 신규 유동성 자금지원 프로그램

#### 지원금액 5천억원

##### 가. 영세소상공인 초저금리 협약상품

구분	내용
지원한도	3천억원
지원대상	매출액 1억원 이하로 신용등급 6등급 이상의 소상공인
대출금액	기업당 3천만원 이내
고객적용금리	1.5%
심사기준	내부 평가 시스템 활용하여 심사하며, 자동승인 차주는 영업점장 전결원칙으로 하되, 부결차주는 본부재심사를 통해 지원 여부 최종 결정
기준완화 내용	<ul style="list-style-type: none"> <li>▶ 지원대상 신용등급 1~3등급 위주에서 6등급까지 완화</li> <li>▶ 신용, 보증서, 담보를 활용 가능하나, 신용 위주 취급</li> <li>▶ 매출액 감소 등 증빙자료는 최소화(매출 감소 여부 불문)</li> </ul>

##### 나. 보증기관 협약상품(2천억원)

- (1) 2020부산 소상공인 자수성가 특별대출 외: 1,500억원(1.5%~2.7%수준)
- (2) 모두론 협약보증대출: 500억원(2.7%수준)

### 2 대출 만기연장 프로그램

#### 연장 대상금액 10조원

구분	내용
지원대상	중소기업 및 소상공인 - 여신 부적격자, 정책자금 등 협약대출 제외 단, 정책자금 및 보증서대출의 경우 해당 기관의 연장 허용시 가능
지원내용	금년도 대출만기 도래건에 대한 최장 1년간 무내입 기한 연기
기타	대출 만기 사전 통지제도 운영 - 대출 만기 1개월 전 만기연장 의사 여부에 대한 결정 및 통지
기준완화 내용	<ul style="list-style-type: none"> <li>▶ 최소 6개월 기준 → 최장 1년간 무내입 기한연기</li> <li>▶ 매출감소 등의 증빙자료 → 매출액 감소 여부 불문</li> <li>▶ 2020.9.30까지 만기 도래 대출 → 2020.12.31까지 만기 도래 대출</li> </ul> <p>※ 코로나19 등으로 인해 지역경기 침체가 심각한 수준으로 금년도 도래하는 대출금을 대상으로 함</p>



### 3 분할상환유예 프로그램

#### 금년도 분할상환금액 7천억원(대상여신: 3.6조원)

구분	내용
지원대상	중소기업 및 소상공인 - 여신 부적격자, 정책자금 등 협약대출, 임대사업자(개인사업자) 등 제외
지원내용	금년도 분할(할부)상환금(거치기간 만료 포함)에 대한 유예 신청시 만기일로부터 최장 1년간 상환기일 연장
기준완화내용	▶ 최소 6개월 기준 → 최장 1년간 분할상환유예 ▶ 매출감소 등의 증빙자료 → 매출액 감소 여부 불문 ▶ 2020.9.30까지 만기 도래 대출 → 2020.12.31까지 만기 도래 대출 ※ 코로나19 등으로 인해 지역경기 침체가 심각한 수준으로 금년도 도래하는 대출금을 대상으로 함

### 4 대출이자 유예 프로그램

#### 유예이자금액 147억원(대상여신: 7천억원)

※ 신용등급 6등급이하 및 총 여신 10억원 이하로 대상금액 산정

구분	내용
지원대상	코로나19 관련 직간접 피해 발생 중소기업 및 소상공인
지원내용	일시적 유동성 부족으로 대출이자 유예 신청한 고객에 대한 최장 6개월간 이자 납입 유예
기준완화 내용	코로나 직간접 피해 발생 기업(매출감소 등 피해사실 확인서 확인) → 피해사실확인서 등 피해증빙서류 미장구(또는 서류 최소화)

### 5 “중소기업 금융애로상담 및 신속지원반” 본점에서 운영



- 모바일 등 활용한 비대면으로 상담 신청 접수
- 중소기업 금융애로 상담 및 지원방안 강구
- 코로나19 금융지원 전담 창구 관리
- 신속한 여신심사 및 여신지원을 위한 영업점 지원
- 대출 만기 사전 통지 제도 관리

Dreams come true!

# 2020년 지역·산업·맞춤형 인력양성사업 안내

대한상공회의소 부산인력개발원은 최신 교육 장비를 활용 부산지역 중소기업의 경쟁력 강화를 위한 기술인력 양성 및 재직근로자의 직무능력향상을 위한 최고의 직업훈련기관이 되겠습니다.

## ▶ 취업을 위한 기술인력 채용예정자 과정

과 정 명	훈련직종	교육기간	취업 희망 업종
CAD/CAM을 활용한 자동화장치제작	기계분야	10개월	기계가공 및 설계분야
3D CAD 디지털목업 활용 컴퓨터응용설계제작	기계분야	10개월	기계가공 및 설계분야
차세대 스마트팩토리 구축 실무	자동화분야	10개월	전기 및 자동화분야
차세대 이동수단 드론 시제품설계제작	금형분야	10개월	기계가공 및 금형제작분야
부엌가구인테리어시공	한샘부엌가구시공	1개월	한샘부엌가구시공사

## ▶ 재직자 직무능력향상 과정

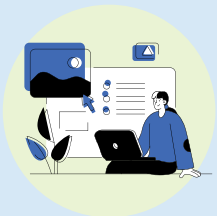
지역·산업·맞춤형 인력양성사업 참여 협약기업 재직근로자 무료참여

과 정 명	교육시간	과 정 명	교육시간
소형무인기를 활용한 항공 측량(3D 맵핑)	24시간	ISO품질 내부감사원 적합성 평가실무	16시간
소형무인기를 활용한 시설물 점검	16시간	AM을 활용한 라이버러리 구축 실무	40시간
AutoCAD[2D]를 활용한 기계부품설계실무	15시간	AM을 활용한 개조설계 실무	40시간
Inventor를 활용한 기계요소설계[3D 프린터]	15시간	친환경 기자재 개조를 위한 스캐닝 및 역설계	15시간
SolidEdge 3D부품 설계실무	20시간	Moldex를 활용한 사출성형해석	16시간
설계자를 위한 구조해석 및 열해석	15시간	금속재료 비파괴검사	8시간
5축가공기를 활용한 금형가공실무	16시간	구조설비를 위한 파이프 용접	8시간
스마트 팩토리 구축을 위한 PLC장치 제어	15시간	소형무인기를 활용한 시설물 점검_증장년	24시간
스마트 팩토리 구축을 위한 모터 제어	15시간		

## ▶ 교육기간의 임금지원을 위한 유급휴가훈련과정

기업의 일시적 업무 공백 기간을 활용하여 근로자의 직무능력향상 훈련을 실시하는 것으로, 연속 5일의 교육 참여를 위한 휴가를 실시하고 교육기간 동안의 임금을 한국산업인력공단으로부터 지원 받는 제도

과 정 명	교육시간	교육지원 가능기간	1인 임금지원 한도(최저임금 150%이내)
공유압시스템장치제어실무	5일 40시간	~ 2020. 5. 20까지	정부지원 343,600원 ~ 515,400원
선박선체 설계 실무자	5일 40시간	~ 2020. 7. 11까지	
선박철의장 설계 실무자	5일 40시간	~ 2020. 7. 14까지	
선박배관 설계 실무자	5일 40시간	~ 2020. 7. 15까지	
개조설계를 위한 E3D 실무자	5일 40시간	~ 2020. 7. 15까지	
공정설비보전관리	5일 40시간	~ 2020. 7. 21까지	
기계장치요소 설계	5일 40시간	~ 2020. 10. 23까지	



# 부산상공회의소 사무실 임대 안내

위치	임대면적	임대보증금	임대료	임대기간	관리비	입주시기	비고
지상 3층	458.2m <sup>2</sup> (138.6평, 전용 83.5평)	1억8천만원	185만원	1년	350만원	즉시가능	부가세 별도

☎ 임대조건 문의 : 경영지원실 TEL. 051)990-7042

# 부산상공회의소 회의실 임대 안내

## 대강당 1F



좌 석 수 : 360석(극장식)  
면 적 : 144평(476m<sup>2</sup>)  
현판규격 : 710cm×60cm  
사용료 (부가세 별도)

오전(9:00~12:00)	400,000원	야간(18:00~)	450,000원
오후(14:00~18:00)	500,000원	초과(1H)	110,000원
1일	800,000원	냉, 난방	140,000원

## 상의회실 2F



좌 석 수 : 200석  
면 적 : 160평(528m<sup>2</sup>)  
현판규격 : 710cm×90cm  
사용료 (부가세 별도)

오전(9:00~12:00)	400,000원	야간(18:00~)	450,000원
오후(14:00~18:00)	500,000원	초과(1H)	110,000원
1일	700,000원	냉, 난방	140,000원

## 국제회의장 2F



좌 석 수 : 100석  
면 적 : 99평(327m<sup>2</sup>)  
현판규격 : 414cm×44cm  
사용료 (부가세 별도)

오전(9:00~12:00)	280,000원	야간(18:00~)	340,000원
오후(14:00~18:00)	350,000원	초과(1H)	80,000원
1일	500,000원	냉, 난방	100,000원

## 중회의실 2F



좌 석 수 : 70석  
면 적 : 57평(190m<sup>2</sup>)  
현판규격 : 414cm×55cm  
사용료 (부가세 별도)

오전(9:00~12:00)	220,000원	야간(18:00~)	280,000원
오후(14:00~18:00)	280,000원	초과(1H)	70,000원
1일	400,000원	냉, 난방	80,000원

## 소회의실 1F



좌 석 수 : 30석  
면 적 : 25평(82m<sup>2</sup>)  
사용료 (부가세 별도)

오전(9:00~12:00)	150,000원	야간(18:00~)	180,000원
오후(14:00~18:00)	200,000원	초과(1H)	60,000원
1일	300,000원	냉, 난방	50,000원

### 회의실 사용료 할인안내

**할인(50%)** : 회원업체(당연) **할인(20%)** : 입주사, 유관기관, 회원업체(임의), 3일(전일)연속 사용업체 / 업무 시간외 냉난방비는 100% 할증

☎ 임대문의 : 경영지원실 TEL. 051)990-7045



Dongsung

꿈을 이룬 60년  
새로 꿈꾸는 100년

Energy Saving, Environment 분야에서  
최고의 가치와 솔루션을 제공하는  
친환경 화학 소재 기업, Dongsung

60년의 열정을 넘어 새로운 100년의 꿈을 꿈꿉니다!

Dongsung 

CORPORATION · CHEMICAL · FINETEC · TCS · GENEWEL · LTS